

## **Gebrauchsinformation: Information für Anwender**

# **Minoxidil Klinge Männer 50 mg/g Schaum zur Anwendung auf der Haut (Kopfhaut)**

## **Minoxidil**

**Lesen Sie die gesamte Packungsbeilage sorgfältig durch, bevor Sie mit der Anwendung dieses Arzneimittels beginnen, denn sie enthält wichtige Informationen.**

Wenden Sie dieses Arzneimittel immer genau wie in dieser Packungsbeilage beschrieben bzw. genau nach Anweisung Ihres Arztes oder Apothekers an.

- Heben Sie die Packungsbeilage auf. Vielleicht möchten Sie diese später nochmals lesen.
- Fragen Sie Ihren Apotheker, wenn Sie weitere Informationen oder einen Rat benötigen.

- Wenn Sie Nebenwirkungen bemerken, wenden Sie sich an Ihren Arzt oder Apotheker. Dies gilt auch für Nebenwirkungen, die nicht in dieser Packungsbeilage angegeben sind. Siehe Abschnitt 4.
- Wenn Sie sich nicht besser oder gar schlechter fühlen, wenden Sie sich an Ihren Arzt.

## **Was in dieser Packungsbeilage steht**

- 1. Was ist Minoxidil Klinge Männer Schaum und wofür wird es angewendet?**
  - 2. Was sollten Sie vor der Anwendung von Minoxidil Klinge Männer Schaum beachten?**
  - 3. Wie ist Minoxidil Klinge Männer Schaum anzuwenden?**
  - 4. Welche Nebenwirkungen sind möglich?**
  - 5. Wie ist Minoxidil Klinge Männer Schaum aufzubewahren?**
  - 6. Inhalt der Packung und weitere Informationen**
-

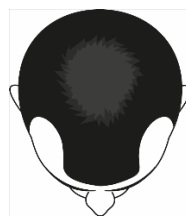
# **1. Was ist Minoxidil Klinge Männer Schaum und wofür wird es angewendet?**

---

Minoxidil Klinge Männer Schaum stabilisiert den Verlauf des anlagebedingten Haarverlustes (androgenetische Alopezie) im Tonsurbereich der Kopfhaut bei Männern im Alter von 21 bis 49 Jahren. Die Behandlung kann so dem Fortschreiten des anlagebedingten Haarverlustes entgegenwirken. Beginn und Ausmaß dieser Wirkung können individuell unterschiedlich sein und sind nicht vorhersagbar.

Der Beginn des angeborenen Haarausfalls bei Männern ist gekennzeichnet durch das Zurückweichen der Stirn-Haar-Grenze an den Schläfen mit der Ausbildung von Geheimratsecken. Im weiteren Verlauf kommt es auch zu einer zunehmenden Haarlichtung im Tonsurbereich.

Die folgenden Bilder zeigen verschiedene Stadien des angeborenen Haarausfalls:





## **2. Was sollten Sie vor der Anwendung von Minoxidil Klinge Männer Schaum beachten?**

---

**Minoxidil Klinge Männer Schaum darf nicht angewendet werden,**

- wenn Sie allergisch gegen Minoxidil oder einen der in Abschnitt 6 genannten sonstigen Bestandteile dieses Arzneimittels sind.
- wenn Sie andere Arzneimittel auf der Kopfhaut anwenden.
- wenn Sie an plötzlich auftretendem oder ungleichmäßigem Haarausfall leiden.
- bei Frauen (reversibler Haarwuchs im Gesicht)
- am Haaransatz (Stirn, Schläfe)

### **Warnhinweise und Vorsichtsmaßnahmen**

Bitte sprechen Sie mit Ihrem Arzt oder Apotheker, bevor Sie Minoxidil Klinge Männer Schaum anwenden.

Minoxidil Klinge Männer Schaum ist hochentzündlich und sollte daher nicht in der Nähe von Feuer oder offenen Flammen verwendet werden. Während und unmittelbar nach der Anwendung sollten Sie auch nicht rauchen.

- Hormonelle Ursachen, Grunderkrankungen oder eine Mangelernährung müssen ausgeschlossen werden. In diesen Fällen müssen Sie eine gezielte Behandlung erhalten. Sie sollten Minoxidil Klinge Männer Schaum nicht anwenden, wenn die Ursache des Haarausfalls unbekannt ist oder wenn die Kopfhaut gerötet oder entzündet ist oder schmerzt.
- Minoxidil Klinge Männer Schaum sollte nur auf einer normalen gesunden Kopfhaut angewendet werden.
- Minoxidil Klinge Männer Schaum ist nur zur äußerlichen Anwendung auf der Kopfhaut bestimmt. Sie dürfen den Schaum nicht auf andere Körperteile auftragen.
- Für Haarverlust im Schläfenbereich (Geheimratsecken) liegen keine klinischen Erfahrungen zur Wirksamkeit vor.

Sie sollten Minoxidil Klinge Männer Schaum NICHT anwenden, wenn Sie,

- Anzeichen einer Herz-Kreislauf-Erkrankung oder von Herzrhythmusstörungen haben
- an Bluthochdruck leiden
- Arzneimittel zur Behandlung von Bluthochdruck (Antihypertensiva) einnehmen.

Sie sollten Minoxidil Klinge Männer Schaum absetzen und einen Arzt aufsuchen,

- wenn ein Blutdruckabfall festgestellt wird, oder

- wenn eines oder mehrere der folgenden Symptome auftreten: Brustschmerzen, beschleunigter Herzschlag, Schwächegefühl oder Schwindel, plötzliche und unerklärliche Gewichtszunahme, geschwollene Hände oder Füße, anhaltende Rötung oder Reizung der Kopfhaut (siehe Abschnitt „Wenn Sie eine größere Menge Minoxidil Klinge Männer Schaum angewendet haben, als Sie sollten“) oder andere unerwartete neue Symptome.
- Sie werden keine besseren Ergebnisse erzielen, wenn Sie Minoxidil Klinge Männer Schaum in größeren Mengen oder häufiger anwenden.
- Um die Wirkung aufrechtzuerhalten, wird empfohlen, die 2-mal tägliche Anwendung kontinuierlich fortzusetzen. Wenn Sie mit der Anwendung von Minoxidil aufhören, wird der Haarausfall erneut auftreten.

### **- Hinweise zum verstärkten Haarausfall**

Bei der Behandlung der Haarfollikel mit dem Wirkstoff Minoxidil wird die Ruhephase (Telogenphase) des Haarzyklus verkürzt und die Wachstumsphase (Anagenphase) schneller erreicht. Dadurch wird das Wachstum neuer Haare angeregt. Diese verdrängen die „alten“, nicht mehr aktiven Haare aus der Kopfhaut. Dadurch entsteht zunächst der Eindruck eines verstärkten Haarausfalls. Diese Reaktion ist bei einigen Patienten zwei bis sechs Wochen nach Beginn der Behandlung mit dem Wirkstoff



Minoxidil beobachtet worden. **Dieser beschleunigte Haarausfall, der mit einem verstärkten Nachwachsen der Haare einhergeht, klingt innerhalb weniger Wochen ab und kann ein erstes Anzeichen für die Wirkung von Minoxidil sein.**

## **Hinweise**

Wenn Sie Minoxidil auf andere Körperflächen als die Kopfhaut aufgetragen, kann es dort zu unerwünschtem Haarwuchs kommen.

Vereinzelte wurde bei Patienten mit sehr hellem Haar eine geringfügige Veränderung der Haarfarbe (leichte Blondfärbung) bei gleichzeitiger Anwendung von Haarpflegeprodukten oder nach dem Schwimmen in stark gechlortem Wasser beobachtet.

Das wiederholte Auftragen von Minoxidil Klinge Männer Schaum auf das Haar statt auf die Kopfhaut kann aufgrund der Inhaltsstoffe zu verstärkter Trockenheit und/oder Steifheit der Haare führen.

Bei versehentlichem Kontakt mit empfindlichen Stellen (Augen, Hautabschürfungen, Schleimhäuten) müssen Sie diese Stellen mit reichlich kaltem Wasser abspülen.

Ein versehentliches Verschlucken kann zu schweren Nebenwirkungen im Herz-Kreislauf-System führen. Bewahren Sie dieses Arzneimittel daher außerhalb der Sicht und Reichweite von Kindern auf.

Nach der Anwendung von Minoxidil Klinge Männer Schaum kann es bei Kontakt mit empfindlichen Textilien und Oberflächen, wie z.B. Kissen oder Mützen, zu Verfärbungen kommen. Dies gilt insbesondere, solange der Schaum auf der Kopfhaut noch feucht ist.

## **Kinder und Jugendliche**

Minoxidil Klinge Männer Schaum darf nicht von Kindern und Jugendlichen unter 18 Jahren angewendet werden, da für diese Patientengruppe keine Ergebnisse zu Wirksamkeit und Sicherheit aus kontrollierten klinischen Studien vorliegen.

Bei Kleinkindern wurden Fälle von übermäßigem Haarwuchs am Körper nach Hautkontakt mit Minoxidil-Anwendungsstellen von Patienten (Betreuungspersonen), die topisches Minoxidil anwenden, berichtet. Das Haarwachstum normalisierte sich innerhalb von Monaten, wenn die Kleinkinder nicht mehr mit Minoxidil in Kontakt kamen. Es sollte darauf geachtet werden, dass Kinder nicht mit Körperstellen in Berührung kommen, an denen Sie Minoxidil aufgetragen haben.

Wenden Sie sich an einen Arzt, wenn Sie während der Anwendung von topischen minoxidilhaltigen Arzneimitteln übermäßigen Haarwuchs am Körper Ihres Kindes feststellen.

## **Anwendung von Minoxidil Klinge Männer Schaum zusammen mit anderen Arzneimitteln**

Informieren Sie Ihren Arzt oder Apotheker, wenn Sie andere Arzneimittel einnehmen/anwenden, kürzlich eingenommen/angewendet haben oder beabsichtigen andere Arzneimittel einzunehmen/anzuwenden.

Derzeit gibt es keine Hinweise auf Wechselwirkungen von Minoxidil Klinge Männer Schaum mit anderen Arzneimitteln.

Der Wechsel vom Liegen oder Sitzen zum Stehen (Positionswechsel) kann einen Blutdruckabfall verursachen. Obwohl dies klinisch nicht erwiesen ist, besteht die theoretische Möglichkeit, dass dieser Effekt durch die Aufnahme des Wirkstoffs Minoxidil in den Blutkreislauf verstärkt wird. Dies kann insbesondere bei Patienten auftreten, die gleichzeitig gefäßerweiternde Arzneimittel einnehmen.

Sie sollten Minoxidil Klinge Männer Schaum nicht zusammen mit anderen Dermatika (äußerlich anzuwendende Zubereitungen mit Wirkstoffen wie Kortikosteroiden, Retinoiden, Dithranol) oder mit Mitteln, die die Aufnahme von Wirkstoffen durch die Haut erhöhen, anwenden.

## **Schwangerschaft und Stillzeit**

Minoxidil Klinge Männer Schaum ist nur für die Anwendung bei männlichen Patienten vorgesehen.

Minoxidil Klinge Männer Schaum darf nicht von schwangeren oder stillenden Frauen angewendet werden, da keine Studien über schwangere Frauen vorliegen und Minoxidil in die Muttermilch übergehen kann.

### **Verkehrstüchtigkeit und Fähigkeit zum Bedienen von Maschinen**

Schwindel oder niedriger Blutdruck können als Nebenwirkung von Minoxidil Klinge Männer Schaum auftreten. Wenn dies bei Ihnen der Fall ist, fahren Sie kein Fahrzeug und bedienen Sie keine Maschinen.

Minoxidil Klinge Männer Schaum **enthält Stearylalkohol und Cetylalkohol**, die örtlich begrenzt Hautreizungen (z. B. Kontaktdermatitis) hervorrufen können.

Minoxidil Klinge Männer Schaum enthält **Ethanol (96 Prozent)**. Dieses Arzneimittel enthält 598,9 mg Alkohol (Ethanol) pro Gramm Schaum. Bei geschädigter Haut kann es ein brennendes Gefühl hervorrufen.

### **3. Wie ist Minoxidil Klinge Männer Schaum anzuwenden?**

---

Wenden Sie dieses Arzneimittel immer genau wie in dieser Packungsbeilage beschrieben bzw. genau nach Anweisung Ihres Arztes oder Apothekers an. Fragen Sie bei Ihrem Arzt oder Apotheker nach, wenn Sie sich nicht sicher sind.

Die empfohlene Dosis beträgt:

Zweimal täglich 1 g Schaum (1-mal morgens und 1-mal abends).

Die Menge des Schaums entspricht dem Volumen einer halben Verschlusskappe (= 1 g Schaum).

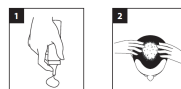
Bitte beachten Sie:

- Bitte verwenden Sie das Volumen der Schutzkappe nur als Anhaltspunkt und sprühen Sie nicht in die Kappe.
- Es ist nicht notwendig, das Haar vor der Anwendung zu waschen.
- Vor der Anwendung von Minoxidil Klinge Männer Schaum sollten das Haar und die Kopfhaut trocken sein.
- Waschen Sie sich vor dem Auftragen des Schaums sorgfältig die Hände.

- Der Schaum kann schnell schmelzen, wenn er mit warmer Haut in Berührung kommt. Wenn Ihre Finger warm sind, sollten Sie sie vor der Anwendung mit kaltem Wasser abspülen. Trocknen Sie Ihre Finger vor dem Auftragen des Schaums sorgfältig ab.
- Minoxidil Klinge Männer Schaum hat keine Haarstyling-Eigenschaften. Sie können Ihr Haar wie gewohnt stylen, sobald die Kopfhaut nach dem Auftragen des Schaums wieder trocken ist. Allerdings sollten Sie die Kopfhaut nach der Anwendung etwa 4 Stunden lang nicht waschen oder andere Produkte darauf auftragen. Auf diese Weise vermeiden Sie, dass Minoxidil Klinge Männer Schaum abgewaschen wird.
- Reinigen Sie nach dem Auftragen des Schaumes Ihre Hände, um versehentlichen Kontakt mit Augen und Schleimhäuten zu vermeiden: Wischen Sie Ihre Hände mit einem Papierhandtuch ab, bevor Sie sich die Hände waschen. Das Papierhandtuch sollte über den Restmüll entsorgt werden.

### Schritt 1:

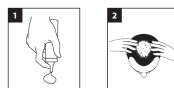
Halten Sie den Behälter mit dem Sprühkopf senkrecht nach unten und drücken Sie den Sprühkopf, um den Schaum auf Ihre Hand oder auf eine glatte, kalte Oberfläche (z. B. Untertasse oder flache Schale) zu sprühen (siehe Abbildung 1).



## Schritt 2:

Tragen Sie ca. 1 g Schaum auf (entspricht dem Volumen einer halben Verschlusskappe).  
**Unabhängig von der Größe der betroffenen Kopfhautpartie sollte täglich insgesamt 2g Minoxidil Klinge Schaum aufgetragen werden. Tragen Sie Sie nicht mehr als diese Menge pro Tag auf.**

Verteilen Sie dazu den Schaum mit den Fingerspitzen auf den betroffenen Stellen der Kopfhaut im Tonsurbereich und massieren Sie ihn sanft ein (siehe Abbildung 2).



## Schritt 3:

Verschließen Sie die Dose nach jedem Gebrauch, indem Sie die Schutzkappe auf den Behälter setzen.

Reinigen Sie nach dem Auftragen des Schaums Ihre Hände, um versehentlichen Kontakt mit Augen und Schleimhäuten zu vermeiden.

## **Dauer der Anwendung**

Im Allgemeinen ist eine 2-mal tägliche Behandlung über einen Zeitraum von 2 bis 4 Monaten erforderlich, bevor eine Wirkung eintritt. Um die Wirkung aufrechtzuerhalten,



wird empfohlen, die 2-mal tägliche Anwendung des Schaumes kontinuierlich fortzusetzen.

Sie werden kein besseres Ergebnis erzielen, wenn Sie Minoxidil Klinge Männer Schaum in größeren Mengen oder häufiger anwenden. Die Behandlung sollte abgebrochen werden, wenn nach 4 Monaten keine Wirkung festzustellen ist. Derzeit gibt es ausreichende klinische Erfahrungen über die Wirksamkeit des Schaums bis zu vier Monaten und über die Verträglichkeit bis zu 12 Monaten.

Wenn Sie den Eindruck haben, dass die Wirkung von Minoxidil Klinge Männer Schaum zu stark oder zu schwach ist, sprechen Sie mit Ihrem Arzt oder Apotheker.

### **Anwendung bei Kindern und Jugendlichen**

Minoxidil Klinge Männer Schaum darf bei Kindern und Jugendlichen unter 18 Jahren nicht angewendet werden, da für diese Patientengruppe keine Ergebnisse zur Wirksamkeit und Sicherheit aus kontrollierten klinischen Studien vorliegen.

### **Wenn Sie eine größere Menge von Minoxidil Klinge Männer Schaum angewendet haben, als Sie sollten**

Die Anwendung von Minoxidil Klinge Männer Schaum hat keinen Hinweis auf eine entsprechend hohe Aufnahme des Wirkstoffs Minoxidil in den Blutkreislauf ergeben, die



zu einer Wirkung auf den gesamten Körper führen könnte. Wenn Sie die Gebrauchsanweisung befolgen, ist eine Überdosierung unwahrscheinlich.

Eine erhöhte Aufnahme des in Minoxidil Klinge Männer Schaum enthaltenen Wirkstoffs in den Blutkreislauf kann Auswirkungen auf den gesamten Körper haben, z.B. durch:

- eine falsche Anwendung (in höherer Dosierung als empfohlen und auf größeren Körperstellen oder anderen Stellen als der Kopfhaut),
- patientenspezifische Unterschiede,
- eine ungewöhnliche Empfindlichkeit oder Beeinträchtigung der Haut aufgrund von Entzündungen oder krankhaften Hautveränderungen der Kopfhaut (z.B. Hautabschürfungen oder Schuppenflechte der Kopfhaut).

Nach versehentlicher Einnahme oder nach Anwendung von Minoxidil Klinge Männer Schaum auf beeinträchtigte oder krankhaft veränderte Hautarealen kann es zu Auswirkungen auf den gesamten Körper kommen (systemische Wirkungen). Dadurch können folgende Nebenwirkungen auftreten: beschleunigter Herzschlag, Blutdrucksenkung, Flüssigkeitsansammlung mit plötzlicher Gewichtszunahme, Schwindel, Trägheit.

Im Falle einer versehentlichen Einnahme oder bei Anzeichen einer Überdosierung sollten Sie einen Arzt aufsuchen. Der Arzt kann im Falle einer Überdosierung mit dem Wirkstoff Minoxidil eine symptomatische und unterstützende Behandlung einleiten.

**Wenn Sie die Anwendung von Minoxidil Klinge Männer Schaum vergessen haben**

Nehmen Sie nicht die doppelte Dosis ein, um eine vergessene Dosis nachzuholen.

Fahren Sie mit der Behandlung wie empfohlen fort.

**Wenn Sie die Anwendung von Minoxidil Klinge Männer Schaum abbrechen**

Wenn Sie die Behandlung unterbrechen, kehrt Ihre Kopfhaut innerhalb von 3 bis 4 Monaten in den Zustand zurück, den sie vor der Behandlung hatte.

Wenn Sie weitere Fragen zur Anwendung dieses Arzneimittels haben, wenden Sie sich an Ihren Arzt oder Apotheker.

## **4. Welche Nebenwirkungen sind möglich?**

---

Wie alle Arzneimittel kann auch dieses Arzneimittel Nebenwirkungen haben, die aber nicht bei jedem auftreten müssen.

**Brechen Sie die Behandlung mit Minoxidil Klinge Männer Schaum ab und wenden Sie sich sofort an einen Arzt, wenn Sie eines der folgenden Symptome bemerken – möglicherweise benötigen Sie dringend ärztliche Hilfe (Häufigkeit nicht bekannt, kann anhand der verfügbaren Daten nicht abgeschätzt werden):**

- Schwellungen im Gesicht, an den Lippen oder im Rachen, die das Schlucken oder Atmen erschweren. Dies könnte ein Anzeichen für eine schwere allergische Reaktion sein
- Überempfindlichkeitsreaktionen mit Symptomen wie generalisiertem Juckreiz, großflächigem Hautausschlag und Engegefühl im Hals

Andere mögliche Nebenwirkungen:

**Sehr häufig** (kann mehr als 1 von 10 Behandelten betreffen):

- Kopfschmerzen

**Häufig** (kann bis zu 1 von 10 Behandelten betreffen):

- Gewichtszunahme
- Vermehrter Haarwuchs im Gesicht
- Juckreiz, Hautrötung und Hautausschlag
- Kurzatmigkeit
- Anschwellen von Armen und Beinen
- Hoher Blutdruck
- Reizung der Kopfhaut wie Stechen/Brennen, Trockenheit/Juckreiz/Schuppung;  
Entzündung der Haarfollikel

**Gelegentlich** (kann bis zu 1 von 100 Behandelten betreffen):

- Schwindel
- Übelkeit

**Nicht bekannt** (Häufigkeit auf Grundlage der verfügbaren Daten nicht abschätzbar):

- Kontaktdermatitis
- Depressive Verstimmung
- Augenreizung
- Beschleunigter Herzschlag, Herzklopfen, niedriger Blutdruck
- Erbrechen

- Beschwerden an der Verabreichungsstelle, die auch die Ohren und das Gesicht betreffen können, wie Juckreiz, Hautreizung, Schmerzen, Hautrötung, Schwellung, trockene Haut und entzündlicher Ausschlag bis hin zu Hautablösung, Hautentzündung (Dermatitis), Blasenbildung, Blutungen und Geschwürbildung.
- Vorübergehender Haarausfall, Veränderung der Haarfarbe, veränderte Haarstruktur.
- Schmerzen in der Brust

## **Meldung von Nebenwirkungen**

Wenn Sie Nebenwirkungen bemerken, wenden Sie sich an Ihren Arzt oder Apotheker. Dies gilt auch für Nebenwirkungen, die nicht in dieser Packungsbeilage angegeben sind.

Sie können Nebenwirkungen auch direkt dem Bundesinstitut für Arzneimittel und Medizinprodukte, Abt. Pharmakovigilanz, Kurt-Georg-Kiesinger-Allee 3, D-53175 Bonn, Website: [www.bfarm.de](http://www.bfarm.de) anzeigen.

Indem Sie Nebenwirkungen melden, können Sie dazu beitragen, dass mehr Informationen über die Sicherheit dieses Arzneimittels zur Verfügung gestellt werden.

## **5. Wie ist Minoxidil Klinge Männer Schaum aufzubewahren?**

---

Bewahren Sie dieses Arzneimittel für Kinder unzugänglich auf.

Sie dürfen dieses Arzneimittel nach dem auf dem Umkarton und dem Behältnis nach „verw. bis“ angegebenen Verfalldatum nicht mehr verwenden. Das Verfalldatum bezieht sich auf den letzten Tag des angegebenen Monats.

Nicht über 30 °C lagern.

Aufrecht lagern.

**Gefahr:** Extrem entzündbares Aerosol.

Behälter steht unter Druck: Kann bei Erwärmung bersten. Von Hitze, heißen Oberflächen, Funken, offenen Flammen und anderen Zündquellen fernhalten. Nicht rauchen. Nicht gegen offene Flammen oder andere Zündquellen sprühen. Nicht durchstechen oder verbrennen, auch nicht nach Gebrauch. Vor Sonnenbestrahlung schützen. Nicht Temperaturen über 50 °C aussetzen.

Entsorgen Sie Arzneimittel niemals über das Abwasser (z.B. nicht über die Toilette oder das Waschbecken). Fragen Sie in Ihrer Apotheke, wie das Arzneimittel zu entsorgen ist,

wenn Sie es nicht mehr verwenden. Sie tragen damit zum Schutz der Umwelt bei.  
Weitere Informationen finden sie unter [www.bfarm.de/arzneimittelentsorgung](http://www.bfarm.de/arzneimittelentsorgung).

## **6. Inhalt der Packung und weitere Informationen**

---

### **Was Minoxidil Klinge Männer Schaum enthält**

- Der Wirkstoff ist Minoxidil. 1 g Schaum enthält 50 mg Minoxidil.
- Die sonstigen Bestandteile sind:  
Ethanol 96 %, Glycerol, Milchsäure, Cetylalkohol (Ph.Eur.), Stearylalkohol (Ph.Eur.), Polysorbat 60 [pflanzlich] , Citronensäure-Monohydrat, all-rac- $\alpha$ -Tocopherolacetat (Ph.Eur.), Gereinigtes Wasser  
Treibgas: Propan/Butan/2-Methylpropan

### **Wie Minoxidil Klinge Männer Schaum aussieht und Inhalt der Packung**

Minoxidil Klinge Männer Schaum ist ein weißer bis gelblicher Schaum erhältlich in einem Aluminium-Druckbehältnis mit einem Polyamidimid-Innenlack, verschlossen mit einem Ventil und einem Sprühkopf mit Polypropylen Kappe.

Der Behälter steht unter Druck.

Minoxidil Klinge Männer Schaum ist in Packungsgrößen zu 95 g, 190 g (2 x 95 g) oder in Bündelpackungen mit 190 g (2 Druckbehältnisse mit 95 g) Schaum erhältlich.

Es werden möglicherweise nicht alle Packungsgrößen in den Verkehr gebracht.



## **Pharmazeutischer Unternehmer**

Klinge Pharma GmbH

Bergfeldstraße 9

83607 Holzkirchen

Deutschland

## **Hersteller**

Medicair Bioscience Laboratories S.A.

Larissis 10

15351 PALLINI

Griechenland

Adamed Pharma S.A.

ul. Mariana Adamkiewicza, No. 6a

05-152 PIENKÓW, CZOSNÓW

Polen

**Diese Packungsbeilage wurde zuletzt überarbeitet im 08/2025.**