

# Actrapid® FlexPen®

## 100 I.E./ml (Internationale Einheiten/ml)

### Injektionslösung im Fertigpen

Insulin human

**Lesen Sie die gesamte Packungsbeilage sorgfältig durch, bevor Sie mit der Anwendung dieses Arzneimittels beginnen, denn sie enthält wichtige Informationen.**

- Heben Sie die Packungsbeilage auf. Vielleicht möchten Sie diese später nochmals lesen.
- Wenn Sie weitere Fragen haben, wenden Sie sich an Ihren Arzt, Apotheker oder das medizinische Fachpersonal.
- Dieses Arzneimittel wurde Ihnen persönlich verschrieben. Geben Sie es nicht an Dritte weiter. Es kann anderen Menschen schaden, auch wenn diese die gleichen Beschwerden haben wie Sie.
- Wenn Sie Nebenwirkungen bemerken, wenden Sie sich an Ihren Arzt, Apotheker oder das medizinische Fachpersonal. Dies gilt auch für Nebenwirkungen, die nicht in dieser Packungsbeilage angegeben sind. Siehe Abschnitt 4.

**Was in dieser Packungsbeilage steht**

1. Was ist Actrapid® und wofür wird es angewendet?
2. Was sollten Sie vor der Anwendung von Actrapid® beachten?
3. Wie ist Actrapid® anzuwenden?
4. Welche Nebenwirkungen sind möglich?
5. Wie ist Actrapid® aufzubewahren?
6. Inhalt der Packung und weitere Informationen

#### 1. Was ist Actrapid® und wofür wird es angewendet?

Actrapid® ist ein Humaninsulin mit einer schnellen Wirkung.

Actrapid® wird angewendet, um **hohe Blutzuckerspiegel** bei Patienten mit Diabetes mellitus (Diabetes) zu **senken**. Diabetes ist eine Krankheit, bei der Ihr Körper nicht genug Insulin produziert, um Ihren Blutzuckerspiegel zu kontrollieren. Die Behandlung mit Actrapid® hilft, Komplikationen Ihres Diabetes zu verhindern.

Actrapid® beginnt etwa eine halbe Stunde nachdem Sie es injiziert haben, Ihren Blutzucker zu senken und die Wirkung wird etwa 8 Stunden anhalten. Actrapid® wird häufig in Kombination mit mittel bis lang wirkenden Insulinarzneimitteln angewendet.

#### 2. Was sollten Sie vor der Anwendung von Actrapid® beachten?

**Actrapid® darf nicht angewendet werden,**

- wenn Sie allergisch gegen Humaninsulin oder einen der sonstigen Bestandteile dieses Arzneimittels sind, siehe Abschnitt 6.
- wenn Sie erste Anzeichen einer Hypoglykämie (Unterzuckerung) spüren, siehe *Zusammenfassung schwerwiegender und sehr häufiger Nebenwirkungen* in Abschnitt 4.
- in Insulininfusionspumpen.
- wenn der FlexPen® fallen gelassen, beschädigt oder zerdrückt wurde.
- wenn es nicht korrekt gelagert wurde oder wenn es eingefroren war, siehe Abschnitt 5.
- wenn das Insulin nicht klar und farblos aussieht.

Falls einer dieser Punkte zutrifft, **wenden Sie Actrapid® nicht an**. Fragen Sie Ihren Arzt, Apotheker oder das medizinische Fachpersonal um Rat.

**Vor der Anwendung von Actrapid®**

- Überprüfen Sie anhand des Etiketts, dass es sich um den richtigen Insulintyp handelt.

- Benutzen Sie immer für jede Injektion eine neue Nadel, um eine Kontamination zu vermeiden.
- Nadeln und Actrapid® FlexPen® dürfen nicht mit Anderen geteilt werden.
- Actrapid® FlexPen® ist nur für Injektionen unter die Haut geeignet. Fragen Sie Ihren Arzt, wenn Sie Insulin auf eine andere Art und Weise spritzen müssen.
- Monoaminoxidasehemmer (MAO-Hemmer) (zur Behandlung von Depressionen)
- Betarezeptorenblocker (zur Behandlung hohen Blutdrucks)
- Angiotensin-Converting-Enzym (ACE)-Hemmer (zur Behandlung bestimmter Herzkrankheiten oder hohen Blutdrucks)
- Salicylate (zur Schmerzbehandlung und Fiebersenkung)
- Anabole Steroide (wie z. B. Testosteron)
- Sulfonamide (zur Behandlung von Infektionen).

### **Warnhinweise und Vorsichtsmaßnahmen**

Einige Bedingungen und Aktivitäten können Ihren Insulinbedarf beeinflussen. Fragen Sie Ihren Arzt um Rat:

- wenn Sie an einer Funktionsstörung Ihrer Nieren, Leber, Nebennieren, Hirnanhang- oder Schilddrüse leiden.
- wenn Sie sich mehr körperlich bewegen als üblich oder wenn Sie Ihre übliche Ernährung ändern wollen, da dies Ihren Blutzuckerspiegel beeinflussen kann.
- wenn Sie krank sind, wenden Sie Ihr Insulin weiter an und fragen Sie Ihren Arzt um Rat.
- wenn Sie ins Ausland reisen: Reisen über mehrere Zeitzonen hinweg können Ihren Insulinbedarf und den Zeitpunkt Ihrer Insulininjektionen beeinflussen.

### **Hautveränderungen an der Injektionsstelle**

Die Injektionsstelle ist regelmäßig zu wechseln; dies kann helfen, Veränderungen des Unterhautfettgewebes, wie z. B. Verdickungen oder Vertiefungen der Haut oder Knoten unter der Haut, vorzubeugen. Das Insulin wirkt möglicherweise nicht richtig, wenn Sie in einen Bereich mit Knoten, Vertiefungen oder Verdickungen injizieren (siehe Abschnitt 3). Falls Sie irgendwelche Hautveränderungen an der Injektionsstelle bemerken, berichten Sie Ihrem Arzt darüber. Wenden Sie sich an Ihren Arzt, wenn Sie aktuell in einen dieser betroffenen Bereiche injizieren, bevor Sie mit der Injektion in einen anderen Bereich beginnen. Ihr Arzt weist Sie möglicherweise an, Ihren Blutzucker engmaschiger zu überwachen und die Dosis Ihres Insulins oder Ihrer anderen Antidiabetika anzupassen.

### **Anwendung von Actrapid® zusammen mit anderen Arzneimitteln**

**Informieren Sie Ihren Arzt, Apotheker oder das medizinische Fachpersonal**, wenn Sie andere Arzneimittel einnehmen, kürzlich andere Arzneimittel eingenommen haben oder beabsichtigen andere Arzneimittel einzunehmen.

Einige Arzneimittel haben Auswirkungen auf Ihren Blutzuckerspiegel und dies kann bedeuten, dass Ihre Insulindosis angepasst werden muss. Nachstehend sind die gängigsten Arzneimittel aufgeführt, die sich auf Ihre Insulinbehandlung auswirken können.

**Ihr Blutzuckerspiegel kann sinken** (Hypoglykämie), wenn Sie folgende Arzneimittel nehmen:

- Andere Arzneimittel zur Behandlung von Diabetes

**Ihr Blutzuckerspiegel kann steigen** (Hyperglykämie), wenn Sie folgende Arzneimittel nehmen:

- Orale Kontrazeptiva (zur Schwangerschaftsverhütung)
- Thiazide (zur Behandlung hohen Blutdrucks oder starker Flüssigkeitsansammlung)
- Glucocorticoide (wie z. B. „Cortison“ zur Behandlung von Entzündungen)
- Schilddrüsenhormone (zur Behandlung von Schilddrüsenerkrankungen)
- Sympathomimetika (wie z. B. Epinephrin [Adrenalin], Salbutamol oder Terbutalin zur Behandlung von Asthma)
- Wachstumshormon (Arzneimittel zur Anregung des Längenwachstums der Knochen und des körperlichen Wachstums und mit starker Wirkung auf den Stoffwechsel des Körpers)
- Danazol (Arzneimittel mit Wirkung auf den Eisprung).

**Octreotid und Lanreotid** (zur Behandlung der Akromegalie, einer seltenen Hormonstörung, die gewöhnlich bei Erwachsenen mittleren Alters auftritt und bei der die Hirnanhangdrüse übermäßig viel Wachstumshormon produziert) können Ihren Blutzuckerspiegel entweder ansteigen lassen oder senken.

**Betarezeptorenblocker** (zur Behandlung hohen Blutdrucks) können die ersten Warnsymptome eines niedrigen Blutzuckers abschwächen oder vollständig unterdrücken.

**Pioglitazon** (Tabletten zur Behandlung von Typ 2 Diabetes)

Einige Patienten mit bereits seit langem bestehenden Typ 2 Diabetes und Herzerkrankung oder Schlaganfall, die mit Pioglitazon und Insulin behandelt wurden, entwickelten eine Herzinsuffizienz. Informieren Sie Ihren Arzt so schnell wie möglich, wenn bei Ihnen Symptome einer Herzinsuffizienz wie ungewöhnliche Kurzatmigkeit oder eine schnelle Gewichtszunahme oder lokale Schwellungen (Ödeme) auftreten.

Falls Sie irgendeines der hier aufgelisteten Arzneimittel eingenommen haben, **informieren Sie Ihren Arzt, Apotheker oder das medizinische Fachpersonal**.

### **Anwendung von Actrapid® zusammen mit Alkohol**

- Wenn Sie Alkohol trinken, kann sich Ihr Insulinbedarf ändern, da Ihr Blutzuckerspiegel entweder ansteigen oder sinken kann. Eine engmaschige Blutzuckerkontrolle wird empfohlen.

### **Schwangerschaft und Stillzeit**

- Wenn Sie schwanger sind oder wenn Sie vermuten, schwanger zu sein oder beabsichtigen, schwanger zu werden, fragen Sie vor der Anwendung dieses Arzneimittels Ihren Arzt um Rat. Actrapid® kann während der Schwangerschaft angewendet werden. Es kann sein, dass Ihre Insulindosis während der Schwangerschaft und nach der Entbindung angepasst werden muss. Eine engmaschige Kontrolle Ihres Diabetes, insbesondere die Vorbeugung von Hypoglykämien, ist auch für die Gesundheit Ihres Babys wichtig.
- Es gibt keine Einschränkungen für die Behandlung mit Actrapid® während der Stillzeit.

Fragen Sie vor der Anwendung dieses Arzneimittels Ihren Arzt, Apotheker oder das medizinische Fachpersonal um Rat, wenn Sie schwanger sind oder stillen.

### **Verkehrstüchtigkeit und Fähigkeit zum Bedienen von Maschinen**

- Bitte fragen Sie Ihren Arzt, ob Sie Fahrzeuge führen oder eine Maschine bedienen können:
  - wenn Sie häufig an Unterzuckerungen leiden.
  - wenn Sie Probleme haben, die Anzeichen einer Unterzuckerung wahrzunehmen.

Wenn Ihr Blutzuckerspiegel zu niedrig oder zu hoch ist, kann dies Ihre Konzentration und Ihre Reaktionsfähigkeit beeinträchtigen und dadurch ebenso Ihre Fähigkeit, ein Fahrzeug zu führen oder Maschinen zu bedienen. Bedenken Sie, dass Sie sich selbst und Andere gefährden könnten.

### **Actrapid® enthält Natrium**

Actrapid® enthält Natrium, aber weniger als 1 mmol (23 mg) Natrium pro Dosis, d. h. Actrapid® ist nahezu „natriumfrei“.

---

## **3. Wie ist Actrapid® anzuwenden?**

---

### **Dosis und wann Ihr Insulin anzuwenden ist**

Wenden Sie Ihr Insulin und passen Sie Ihre Insulindosis immer genau nach Absprache mit Ihrem Arzt an. Fragen Sie bei Ihrem Arzt, Apotheker oder dem medizinischen Fachpersonal nach, wenn Sie sich nicht sicher sind.

Nehmen Sie innerhalb von 30 Minuten nach der Injektion eine kohlenhydrathaltige Mahlzeit oder Zwischenmahlzeit zu sich, um eine Unterzuckerung zu vermeiden.

Stellen Sie Ihr Insulin nicht ohne Rücksprache mit Ihrem

Arzt um. Falls Ihr Arzt einen Wechsel von einer Insulinart oder -marke zu einer anderen veranlasst hat, muss Ihre Dosis möglicherweise durch Ihren Arzt angepasst werden.

### **Anwendung bei Kindern und Jugendlichen**

Actrapid® kann bei Kindern und Jugendlichen angewendet werden.

### **Anwendung bei speziellen Patientengruppen**

Wenn Sie eine Nieren- oder Leberfunktionsstörung haben oder älter als 65 Jahre sind, müssen Sie Ihren Blutzuckerspiegel engmaschiger kontrollieren und mit Ihrem Arzt eine mögliche Anpassung Ihrer Insulindosis an den individuellen Bedarf besprechen.

### **Wie und wo zu injizieren ist**

Actrapid® wird **unter die Haut** (subkutan) **verabreicht**. Sie dürfen Ihr Insulin niemals direkt in eine Vene (intravenös) oder einen Muskel (intramuskulär) injizieren. Actrapid® FlexPen® ist nur für Injektionen unter die Haut geeignet. Fragen Sie Ihren Arzt, wenn Sie Insulin auf eine andere Art und Weise spritzen müssen.

Wechseln Sie bei jeder Injektion die Injektionsstelle innerhalb der gewählten Körperregion. Dies kann das Risiko, Verdickungen oder Vertiefungen in der Haut zu entwickeln, verringern, siehe Abschnitt 4. Die besten Stellen für eine Injektion sind: Ihre Bauchdecke (Abdomen), Ihr Gesäß, die Vorderseite Ihrer Oberschenkel oder Ihrer Oberarme. Die Wirkung des Insulins tritt schneller ein, wenn Sie es in die Bauchdecke (Abdomen) injizieren. Sie sollten Ihren Blutzucker stets regelmäßig messen.

### **Wie ist Actrapid® FlexPen® anzuwenden?**

Actrapid® FlexPen® ist ein Einweg-Fertigpen, der Humaninsulin enthält.

Lesen Sie die in der Packungsbeilage enthaltene Bedienungsanleitung für Actrapid® FlexPen® sorgfältig durch. Sie müssen den Pen wie in der Bedienungsanleitung Actrapid® FlexPen® beschrieben anwenden.

Vergewissern Sie sich stets, dass Sie den richtigen Pen verwenden, bevor Sie Ihr Insulin injizieren.

### **Wenn Sie eine größere Menge Insulin angewendet haben, als Sie sollten**

Wenn Sie zu viel Insulin anwenden, wird Ihr Blutzucker zu niedrig (Hypoglykämie). Siehe *Zusammenfassung schwerwiegender und sehr häufiger Nebenwirkungen* in Abschnitt 4.

### **Wenn Sie die Anwendung Ihres Insulins vergessen haben**

Wenn Sie vergessen, Ihr Insulin anzuwenden, kann Ihr Blutzucker zu hoch ansteigen (Hyperglykämie). Siehe *Auswirkungen von Diabetes* in Abschnitt 4.

**Wenn Sie die Anwendung Ihres Insulins abbrechen**  
Beenden Sie Ihre Insulintherapie nicht ohne sich mit Ihrem Arzt beraten zu haben; er wird Ihnen sagen, was Sie tun müssen. Dies könnte zu einem sehr hohen Blutzuckerspiegel (schwere Hyperglykämie) und einer Ketoazidose führen. Siehe *Auswirkungen von Diabetes* in Abschnitt 4.

Wenn Sie weitere Fragen zur Anwendung dieses Arzneimittels haben, fragen Sie Ihren Arzt, Apotheker oder das medizinische Fachpersonal.

---

## 4. Welche Nebenwirkungen sind möglich?

---

Wie alle Arzneimittel kann auch dieses Arzneimittel Nebenwirkungen haben, die aber nicht bei jedem auftreten müssen.

### Zusammenfassung schwerwiegender und sehr häufiger Nebenwirkungen

**Niedriger Blutzucker (Hypoglykämie)** ist eine sehr häufige Nebenwirkung. Sie kann mehr als 1 von 10 Behandelten betreffen.

### Niedriger Blutzuckerspiegel kann auftreten, wenn Sie:

- zu viel Insulin injizieren.
- zu wenig essen oder eine Mahlzeit auslassen.
- sich mehr als sonst körperlich anstrengen.
- Alkohol trinken, siehe *Anwendung von Actrapid® zusammen mit Alkohol* in Abschnitt 2.

### Die Anzeichen einer Unterzuckerung können sein:

kalter Schweiß, kalte blasse Haut, Kopfschmerzen, Herzrasen, Übelkeit, Heißhunger, vorübergehende Sehstörungen, Benommenheit, ungewöhnliche Müdigkeit und Schwäche, Nervosität oder Zittern, Angstgefühle, Verwirrung, Konzentrationsschwierigkeiten.

Schwere Unterzuckerungen können zu Bewusstlosigkeit führen. Wenn eine anhaltende schwere Unterzuckerung nicht behandelt wird, kann diese zu (vorübergehenden oder dauerhaften) Hirnschäden oder sogar zum Tod führen. Sie können das Bewusstsein schneller wiedererlangen, wenn Ihnen das Hormon Glucagon von einer Person, die mit dessen Verabreichung vertraut ist, injiziert wird. In diesem Fall sollten Sie, sobald Sie wieder bei Bewusstsein sind, Glucose (Traubenzucker) oder ein zuckerhaltiges Produkt zu sich nehmen. Wenn Sie nicht

auf die Glucagonbehandlung ansprechen, müssen Sie im Krankenhaus weiterbehandelt werden.

### Was zu tun ist, wenn Sie eine Unterzuckerung haben:

- Wenn Ihr Blutzucker zu niedrig ist: Nehmen Sie Traubenzucker oder eine andere stark zuckerhaltige Zwischenmahlzeit (z. B. Süßigkeiten, Kekse, Fruchtsaft) zu sich. Messen Sie Ihren Blutzucker falls möglich und ruhen Sie sich aus. Sie sollten daher vorsichtshalber immer Traubenzucker oder stark zuckerhaltige Zwischenmahlzeiten bei sich haben.
- Wenn die Symptome einer Unterzuckerung verschwunden sind oder wenn sich Ihr Blutzuckerspiegel normalisiert hat, führen Sie Ihre Insulinbehandlung wie gewohnt fort.
- Wenn Sie eine Unterzuckerung mit Bewusstlosigkeit hatten, Ihnen Glucagon injiziert wurde oder bei häufig auftretenden Unterzuckerungen, suchen Sie Ihren Arzt auf. Möglicherweise müssen Ihre Insulindosis, der Zeitpunkt der Anwendung, Ihre Ernährung oder Ihre körperliche Bewegung angepasst werden.

Sagen Sie den entsprechenden Menschen in Ihrem Umfeld, dass Sie Diabetes haben und was die Folgen sein können, einschließlich des Risikos, aufgrund einer Unterzuckerung ohnmächtig (bewusstlos) zu werden. Sagen Sie ihnen, dass Sie im Falle einer Bewusstlosigkeit in die stabile Seitenlage bringen und sofort einen Arzt verständigen müssen. Sie dürfen Ihnen nichts zu essen oder zu trinken geben, da Sie daran ersticken könnten.

**Schwere allergische Reaktion** auf Actrapid® oder einen seiner Bestandteile (eine sogenannte systemische allergische Reaktion) ist eine sehr seltene Nebenwirkung, kann aber lebensbedrohlich werden. Es kann weniger als 1 von 10.000 Behandelten betreffen.

Suchen Sie sofort einen Arzt auf:

- wenn sich die Symptome einer Allergie auf andere Teile des Körpers ausbreiten.
- wenn Sie sich plötzlich unwohl fühlen und Sie Schweißausbrüche, Übelkeit (Erbrechen), Atembeschwerden, Herzrasen, Schwindel haben.
  - Falls Sie irgendeines dieser Symptome bemerken, holen Sie sofort medizinischen Rat ein.

**Hautveränderungen an der Injektionsstelle:** Wenn Sie Insulin in dieselbe Stelle injizieren, kann das Fettgewebe entweder schrumpfen (Lipoatrophie) oder dicker werden (Lipohypertrophie) (kann bis zu 1 von 100 Behandelten betreffen). Außerdem können Knoten unter der Haut durch die Ansammlung eines Proteins namens Amyloid verursacht werden (kutane Amyloidose; es ist nicht bekannt, wie häufig dies auftritt). Das Insulin wirkt möglicherweise nicht richtig, wenn Sie in einen Bereich mit Knoten, Vertiefungen oder Verdickungen injizieren.

Wechseln Sie die Injektionsstelle bei jeder Injektion; dies kann helfen, diesen Hautreaktionen vorzubeugen.

### **Auflistung weiterer Nebenwirkungen**

#### **Gelegentlich auftretende Nebenwirkungen**

Kann weniger als 1 von 100 Behandelten betreffen.

#### **Symptome einer Allergie:** Lokale

Überempfindlichkeitsreaktionen (Schmerzen, Rötung, Nesselsucht, Entzündung, Blutergüsse, Schwellung oder Juckreiz) können an der Injektionsstelle auftreten. Diese klingen normalerweise nach einigen Wochen der Insulinanwendung ab. Falls sie nicht abklingen oder falls sie sich auf andere Teile des Körpers ausbreiten, suchen Sie sofort Ihren Arzt auf. Siehe auch oben unter *Schwere allergische Reaktion*.

**Sehstörungen:** Zu Beginn Ihrer Insulinbehandlung können Sehstörungen auftreten, diese sind aber normalerweise vorübergehend.

**Geschwollene Gelenke:** Zu Beginn Ihrer Insulinbehandlung kann eine Wasseransammlung Schwellungen um Ihre Knöchel und andere Gelenke verursachen. Diese klingen normalerweise bald ab. Falls nicht, sprechen Sie mit Ihrem Arzt.

**Schmerzhafte Neuropathie** (Schmerzen aufgrund von Nervenschäden): Wenn sich Ihre Blutzuckerwerte sehr rasch bessern, können Nervenschmerzen auftreten. Dies wird als akute schmerzhafte Neuropathie bezeichnet und ist normalerweise vorübergehender Natur.

#### **Sehr selten auftretende Nebenwirkungen**

Kann weniger als 1 von 10.000 Behandelten betreffen.

**Diabetische Retinopathie** (eine Augenerkrankung in Folge des Diabetes, die zum Verlust des Sehvermögens führen kann): Wenn Sie an diabetischer Retinopathie leiden und sich Ihre Blutzuckerwerte sehr rasch bessern, kann sich die Retinopathie verschlimmern. Befragen Sie hierzu Ihren Arzt.

#### **Meldung von Nebenwirkungen**

Wenn Sie Nebenwirkungen bemerken, wenden Sie sich an Ihren Arzt, Apotheker oder das medizinische Fachpersonal. Dies gilt auch für Nebenwirkungen, die nicht in dieser Packungsbeilage angegeben sind. Sie können Nebenwirkungen auch direkt dem Bundesinstitut für Arzneimittel und Medizinprodukte, Abt. Pharmakovigilanz, Kurt-Georg-Kiesinger-Allee 3, D-53175 Bonn, Website: [www.bfarm.de](http://www.bfarm.de) anzeigen. Indem Sie Nebenwirkungen melden, können Sie dazu beitragen, dass mehr Informationen über die Sicherheit dieses Arzneimittels zur Verfügung gestellt werden.

### **Auswirkungen von Diabetes**

#### **Hoher Blutzucker (Hyperglykämie)**

##### **Hoher Blutzucker kann auftreten, falls Sie:**

- nicht genügend Insulin injiziert haben.
- vergessen, Ihr Insulin zu injizieren oder Ihre Insulintherapie beenden.
- wiederholt weniger Insulin injizieren, als Sie benötigen.
- eine Infektion und/oder Fieber haben.
- mehr als üblich essen.
- sich weniger als üblich körperlich bewegen.

##### **Die Warnzeichen hohen Blutzuckers:**

Die Warnzeichen treten allmählich auf. Zu ihnen gehören: verstärkter Harndrang, Durst, Appetitlosigkeit, Übelkeit oder Erbrechen, Benommenheit oder Müdigkeit, gerötete, trockene Haut, Mundtrockenheit und fruchtig (nach Aceton) riechender Atem.

##### **Was zu tun ist, wenn Sie hohen Blutzucker haben:**

- Falls Sie eines dieser Warnzeichen bemerken: Überprüfen Sie Ihren Blutzuckerspiegel, untersuchen Sie, wenn möglich, Ihren Urin auf Ketone, suchen Sie anschließend sofort einen Arzt auf.
- Diese Symptome können Anzeichen eines sehr ernstesten Zustandes sein, der diabetische Ketoazidose (Zunahme von Säure im Blut, da der Körper Fett anstatt Zucker abbaut) genannt wird. Wenn Sie ihn nicht behandeln, kann dieser Zustand zu diabetischem Koma und möglicherweise zum Tod führen.

---

## **5. Wie ist Actrapid® aufzubewahren?**

---

Bewahren Sie dieses Arzneimittel für Kinder unzugänglich auf.

Sie dürfen dieses Arzneimittel nach dem auf dem Etikett des FlexPen® und dem Umkarton nach „Verwendbar bis“ angegebenen Verfalldatum nicht mehr verwenden. Das Verfalldatum bezieht sich auf den letzten Tag des angegebenen Monats.

**Vor dem Öffnen:** Im Kühlschrank bei 2°C – 8°C lagern. Vom Kühlelement fernhalten. Nicht einfrieren.

#### **Während des Gebrauchs oder bei Verwendung als**

**Ersatz:** Nicht im Kühlschrank lagern oder einfrieren. Sie können ihn mit sich führen und bei Raumtemperatur (nicht über 30°C) bis zu 6 Wochen aufbewahren.

Lassen Sie die Penkappe Ihres FlexPen® immer aufgesetzt, wenn er nicht in Gebrauch ist, um den Inhalt vor Licht zu schützen.

Entsorgen Sie die Nadel nach jeder Injektion.

Entsorgen Sie Arzneimittel nicht im Abwasser oder



Haushaltsabfall. Fragen Sie Ihren Apotheker, wie das Arzneimittel zu entsorgen ist, wenn Sie es nicht mehr verwenden. Sie tragen damit zum Schutz der Umwelt bei.

## 6. Inhalt der Packung und weitere Informationen

### Was Actrapid® enthält

- Der Wirkstoff ist: Insulin human. Jeder ml enthält 100 I.E. Insulin human. Jeder Fertigpen enthält 300 I.E. Insulin human in 3 ml Injektionslösung.
- Die sonstigen Bestandteile sind Zinkchlorid, Glycerol, Metacresol (Ph. Eur.), Natriumhydroxid, Salzsäure und Wasser für Injektionszwecke.

### Wie Actrapid® aussieht und Inhalt der Packung

Actrapid® wird als Injektionslösung abgegeben. Packungsgrößen mit 1, 5 und 10 Fertigpens zu je 3 ml. Es werden möglicherweise nicht alle Packungsgrößen in den Verkehr gebracht.

Die Lösung ist klar und farblos.

### Pharmazeutischer Unternehmer und Hersteller

#### Pharmazeutischer Unternehmer

Novo Nordisk A/S, Novo Allé, DK-2880 Bagsværd, Dänemark

#### Hersteller

Der Hersteller kann anhand der Chargen-Bezeichnung, die auf der Lasche des Umkartons und auf dem Etikett aufgedruckt ist, identifiziert werden:

- Falls an der zweiten und dritten Stelle der Chargen-Bezeichnung die Zeichenkombination S6, P5, K7, R7, VG, FG oder ZF erscheint, ist der Hersteller Novo Nordisk A/S, Novo Allé, DK-2880 Bagsværd, Dänemark.
- Falls an der zweiten und dritten Stelle der Chargen-Bezeichnung die Zeichenkombination H7 oder T6 erscheint, ist der Hersteller Novo Nordisk Production SAS, 45 Avenue d'Orléans, F-28000 Chartres, Frankreich.

**Diese Packungsbeilage wurde zuletzt überarbeitet im 09/2020**

### Weitere Informationsquellen

Ausführliche Informationen zu diesem Arzneimittel sind auf den Internetseiten der Europäischen Arzneimittel-Agentur <http://www.ema.europa.eu/> verfügbar.

### Auf der Rückseite finden Sie Informationen zur Bedienung Ihres FlexPen®.

*Actrapid®, FlexPen®, NovoFine® und NovoTwist® sind eingetragene Marken der Novo Nordisk A/S, Dänemark*

© 2020 Novo Nordisk A/S

### Bedienungsanleitung für Actrapid® Injektionslösung im FlexPen®.

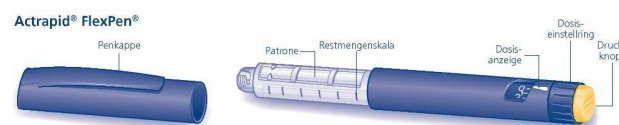
#### Lesen Sie die folgende Bedienungsanleitung vor der Benutzung Ihres FlexPen® sorgfältig durch.

Wenn Sie die Anleitung nicht sorgsam befolgen, erhalten Sie möglicherweise zu wenig oder zu viel Insulin, was zu einem zu hohen oder zu niedrigen Blutzuckerspiegel führen kann.

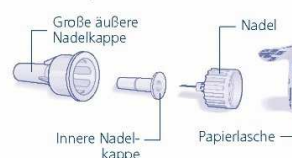
Ihr FlexPen® ist ein Insulin-Fertigpen mit einstellbarer Dosis. Sie können Dosen zwischen 1 und 60 Einheiten in Schritten von jeweils 1 Einheit einstellen.

FlexPen® wurde für die Verwendung mit NovoFine® oder NovoTwist® Einweg-Nadeln mit einer Länge von bis zu 8 mm entwickelt.

Tragen Sie zur Vorsicht immer ein Ersatz-Insulininjektionsgerät bei sich, für den Fall, dass Ihr FlexPen® verloren geht oder beschädigt wird.



#### Nadel (Beispiel)



### Die Pflege Ihres Pens

Ihr FlexPen® muss mit Sorgfalt behandelt werden. Wird er fallen gelassen, beschädigt oder zerdrückt, besteht das Risiko, dass Insulin ausläuft. Dies kann eine ungenaue Dosierung zur Folge haben, was zu einem zu hohen oder zu niedrigen Blutzuckerspiegel führen kann.

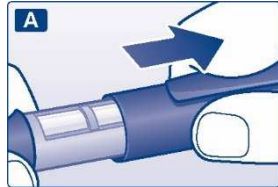
Äußerlich kann Ihr FlexPen® durch Abwischen mit einem medizinischen Tupfer gereinigt werden. Sie dürfen ihn nicht abspülen, in Flüssigkeit einweichen oder mit einem Schmiermittel behandeln. Dadurch könnte der Pen beschädigt werden.

Ihr FlexPen® darf nicht wieder aufgefüllt werden. Wenn er leer ist, muss er entsorgt werden.

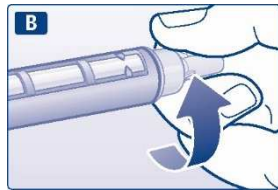
## Vorbereitung Ihres Actrapid® FlexPen®

Überprüfen Sie den Namen und die Farbe des Etiketts Ihres Pens, um sicherzustellen, dass er den richtigen Insulintyp enthält. Dies ist besonders wichtig, falls Sie mehr als einen Insulintyp verwenden. Falls Sie den falschen Insulintyp verwenden, kann dies zu einem zu hohen oder zu niedrigen Blutzuckerspiegel führen.

**A**  
Nehmen Sie die Penkappe ab (siehe **A**).

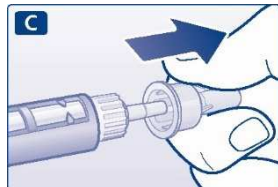


**B**  
Entfernen Sie die Papierlasche von einer neuen Einweg-Nadel.

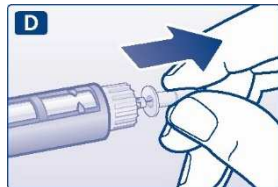


Schrauben Sie die Nadel gerade und fest auf Ihren FlexPen®.

**C**  
Ziehen Sie die große äußere Nadelkappe ab und heben Sie diese für später auf.



**D**  
Ziehen Sie die innere Nadelkappe ab und entsorgen Sie diese.  
Versuchen Sie niemals, die innere Nadelkappe wieder auf die Nadel aufzusetzen. Sie können sich mit der Nadel stechen.



⚠ Verwenden Sie für jede Injektion immer eine neue Nadel. Dies senkt das Risiko für Verunreinigungen, Infektionen, das Auslaufen von Insulin, verstopfte Nadeln und ungenaue Dosierungen.

⚠ Behandeln Sie die Nadel mit großer Vorsicht, um diese nicht vor der Verwendung zu verbiegen oder zu beschädigen.

## Überprüfen des Insulinflusses

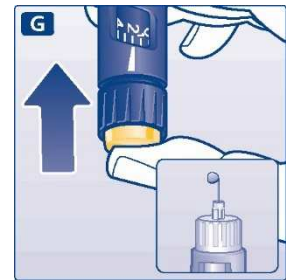
**E**  
Vor jeder Injektion können sich während des üblichen Gebrauchs in der Patrone kleine Mengen Luft ansammeln. Gehen Sie folgendermaßen vor, um die Injektion von Luft zu vermeiden und eine korrekte Dosierung sicherzustellen:  
Stellen Sie mit dem Dosiseinstellring 2 Einheiten ein.



**F**  
Halten Sie den FlexPen® mit der Nadel nach oben und klopfen Sie ein paar Mal mit dem Finger leicht gegen die Patrone, damit sich vorhandene Luftblasen oben in der Patrone sammeln.



**G**  
Drücken Sie nun bei weiterhin nach oben gehaltener Nadel den Druckknopf ganz hinein. Der Dosiseinstellring geht auf 0 zurück.  
Jetzt sollte aus der Spitze der Nadel ein Tropfen Insulin austreten. Falls nicht, wechseln Sie die Nadel und wiederholen Sie den Vorgang nicht mehr als 6-mal.  
Wenn dann noch immer kein Tropfen Insulin austritt, ist der Pen defekt und Sie müssen einen neuen verwenden.



⚠ Überprüfen Sie immer, ob ein Tropfen an der Nadelspitze erscheint, bevor Sie injizieren. Dies stellt den Insulinfluss sicher. Falls kein Tropfen an der Spitze erscheint, wird kein Insulin injiziert, auch nicht, wenn sich der Dosiseinstellring bewegen sollte. Dies könnte auf eine verstopfte oder beschädigte Nadel hinweisen.

⚠ Überprüfen Sie immer den Insulinfluss, bevor Sie injizieren. Falls Sie den Insulinfluss nicht überprüfen, erhalten Sie möglicherweise zu wenig oder gar kein Insulin. Dies kann zu einem zu hohen Blutzuckerspiegel führen.

## Einstellen der Dosis

**H**  
**Überprüfen Sie, dass der Dosiseinstellung auf 0 steht.** Stellen Sie die Anzahl der Einheiten ein, die Sie injizieren müssen.

Die Dosis kann sowohl nach oben als auch nach unten korrigiert werden, indem Sie den Dosiseinstellung in die entsprechende Richtung drehen, bis sich die korrekte Dosis auf der Höhe der Dosisanzeige befindet. Achten Sie beim Drehen des Dosiseinstellings darauf, nicht auf den Druckknopf zu drücken, da sonst Insulin austritt.

Sie können keine Dosis einstellen, die höher ist, als die Zahl der in der Patrone verbliebenen Einheiten.

⚠ Verwenden Sie immer den Dosiseinstellung und die Dosisanzeige, um zu sehen, wie viele Einheiten Sie eingestellt haben, bevor Sie das Insulin injizieren.

⚠ Zählen Sie nicht die Klickgeräusche. Falls Sie die falsche Dosis einstellen und injizieren, kann dies zu einem zu hohen oder zu niedrigen Blutzuckerspiegel führen. Verwenden Sie nicht die Restmengenskala, sie zeigt nur ungefähr, wie viel Insulin in Ihrem Pen verblieben ist.



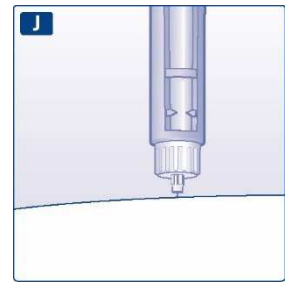
## Injizieren des Insulins

**I**  
**Stechen Sie die Nadel in Ihre Haut. Führen Sie die Injektionstechnik aus, die Ihnen Ihr Arzt oder das medizinische Fachpersonal gezeigt hat.** Führen Sie die Injektion durch, indem Sie den Druckknopf ganz hineindrücken, bis 0 in der Dosisanzeige erscheint. Achten Sie darauf, nur während der Injektion auf den Druckknopf zu drücken.

Durch das Drehen des Dosiseinstellings wird kein Insulin injiziert.



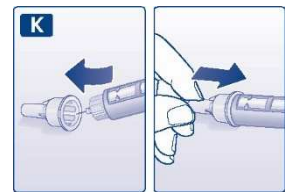
**J**  
Halten Sie den Druckknopf nach der Injektion ganz gedrückt und lassen Sie die Nadel mindestens 6 Sekunden lang unter der Haut. Auf diese Weise wird sichergestellt, dass die vollständige Insulindosis injiziert wird.



Ziehen Sie die Nadel aus der Haut heraus und lassen Sie dann den Druckknopf los.

Vergewissern Sie sich immer, dass der Dosiseinstellung nach der Injektion auf 0 zurückgeht. Falls der Dosiseinstellung stoppt, bevor er auf 0 zurückgeht, wurde nicht die vollständige Dosis abgegeben, was zu einem zu hohen Blutzuckerspiegel führen kann.

**K**  
Führen Sie die Nadel in die große äußere Nadelkappe ein, ohne diese zu berühren. Ist die Nadel bedeckt, drücken Sie die große äußere Nadelkappe vorsichtig fest und schrauben dann die Nadel ab.



Entsorgen Sie diese sorgfältig und setzen Sie die Penkappe wieder auf Ihren Pen auf.

⚠ Schrauben Sie die Nadel immer nach jeder Injektion ab und bewahren Sie Ihren FlexPen® ohne aufgeschraubte Nadel auf. Dies senkt das Risiko für Verunreinigungen, Infektionen, das Auslaufen von Insulin, verstopfte Nadeln und ungenaue Dosierungen.

## Weitere wichtige Informationen

⚠ Betreuende Personen müssen sehr vorsichtig im Umgang mit benutzten Nadeln sein, um das Risiko von Nadelstichverletzungen und Kreuzinfektionen zu reduzieren.

⚠ Entsorgen Sie Ihren verbrauchten FlexPen® sorgfältig ohne die aufgeschraubte Nadel.

⚠ Teilen Sie Ihren Pen oder Ihre Nadeln niemals mit anderen Menschen. Dies könnte zu Kreuzinfektionen führen.

⚠ Teilen Sie Ihren Pen niemals mit anderen Menschen. Ihr Arzneimittel könnte deren Gesundheit gefährden.

⚠ Bewahren Sie Ihren Pen und die Nadeln immer unzugänglich für Dritte, insbesondere Kinder, auf.