

Solian® Lösung

100 mg/ml Lösung zum Einnehmen

Wirkstoff: Amisulprid

Lesen Sie die gesamte Packungsbeilage sorgfältig durch, bevor Sie mit der Einnahme dieses Arzneimittels beginnen, denn sie enthält wichtige Informationen.

- Heben Sie die Packungsbeilage auf. Vielleicht möchten Sie diese später nochmals lesen.
- Wenn Sie weitere Fragen haben, wenden Sie sich an Ihren Arzt oder Apotheker.
- Dieses Arzneimittel wurde Ihnen persönlich verschrieben. Geben Sie es nicht an Dritte weiter. Es kann anderen Menschen schaden, auch wenn diese die gleichen Beschwerden haben wie Sie.
- Wenn Sie Nebenwirkungen bemerken, wenden Sie sich an Ihren Arzt oder Apotheker. Dies gilt auch für Nebenwirkungen, die nicht in dieser Packungsbeilage angegeben sind. Siehe Abschnitt 4.

Was in dieser Packungsbeilage steht

- 1. Was ist Solian Lösung und wofür wird sie angewendet?**
- 2. Was sollten Sie vor der Einnahme von Solian Lösung beachten?**
- 3. Wie ist Solian Lösung einzunehmen?**
- 4. Welche Nebenwirkungen sind möglich?**
- 5. Wie ist Solian Lösung aufzubewahren?**
- 6. Inhalt der Packung und weitere Informationen**

1. Was ist Solian Lösung und wofür wird sie angewendet?

Amisulprid, der Wirkstoff von Solian Lösung, ist ein Dopaminantagonist vom Benzamid-Typ. Solian Lösung ist angezeigt für die Behandlung von akuten und chronischen schizophrenen Störungen:

- produktive Zustände mit Wahnvorstellungen, Halluzinationen, Denkstörungen, Feindseligkeit, Misstrauen,
- primär negative Zustände (Defektsyndrom) mit Affektverflachung, emotionalem und sozialem Rückzug.

2. Was sollten Sie vor der Einnahme von Solian Lösung beachten?

Solian Lösung darf nicht eingenommen werden,

- wenn Sie allergisch gegen Amisulprid, Methyl-4-hydroxybenzoat, Propyl-4-hydroxybenzoat oder einen der in Abschnitt 6. genannten sonstigen Bestandteile dieses Arzneimittels sind,
- bei bestehenden prolaktinabhängigen Tumoren (wie z. B. prolaktinabhängigen Hypophysentumoren oder Brustkrebs),
- bei Vorhandensein eines Phäochromozytoms (Tumor des Nebennierenmarks),

- von Patienten mit stark eingeschränkter Nierenfunktion (Kreatinin-Clearance unter 10 ml/min; hier liegen keine Erfahrungen vor),
- in Kombination mit Levodopa (Mittel gegen Parkinson-Erkrankung),
- in Kombination mit Arzneimitteln, die schwerwiegende Herzrhythmusstörungen (Torsade de pointes) auslösen können:
 - Arzneimitteln zur Behandlung von Herzrhythmusstörungen der Klasse Ia (wie z. B. Chinidin und Disopyramid),
 - Arzneimitteln zur Behandlung von Herzrhythmusstörungen der Klasse III (wie z. B. Amiodaron und Sotalol),
 - anderen Arzneimitteln, wie z. B. Bepridil, Cisaprid, Thioridazin, Methadon, Sultoprid, intravenöse Gabe von Erythromycin, intravenöse Gabe von Vincamin, Halofantrin, Pentamidin, Sparfloxacin, Imidazol-Antimykotika (siehe auch Abschnitt „Einnahme von Solian Lösung zusammen mit anderen Arzneimitteln“),
- von Kindern und Jugendlichen unter 15 Jahren (siehe auch Abschnitt „Warnhinweise und Vorsichtsmaßnahmen“).

Warnhinweise und Vorsichtsmaßnahmen

Wie auch bei anderen Neuroleptika kann ein malignes neuroleptisches Syndrom auftreten. Dieses Krankheitsbild ist auf die Einnahme des Arzneimittels zurückzu-

führen. Es ist gekennzeichnet durch hohes Fieber, Muskelsteifigkeit, autonome Fehlfunktion (erhebliche vegetative Störungen wie Blässe, Schweißausbrüche und Kreislaufinstabilität), Bewusstseinstörung und erhöhte Werte des Muskelenzyms CPK (Kreatinphosphokinase) im Blut und kann unter Umständen einen tödlichen Ausgang nehmen. Bitte informieren Sie beim Auftreten derartiger Erscheinungen sofort Ihren behandelnden Arzt und nehmen Sie das Arzneimittel nicht weiter ein.

Wie auch andere Dopaminantagonisten sollte Solian Lösung bei bestehender Parkinson-Erkrankung nur mit Vorsicht eingesetzt werden, da dadurch eine Verschlechterung dieser Krankheit verursacht werden kann. Deshalb sollte das Arzneimittel nur angewendet werden, wenn eine neuroleptische Behandlung unabdingbar ist.

Amisulprid, der Wirkstoff von Solian Lösung, verursacht eine dosisabhängige Verlängerung des QT-Intervalls (Veränderung im EKG, die auf eine Störung der Erregungsleitung im Herzen hinweist; siehe auch 4. „Welche Nebenwirkungen sind möglich?“). Dieser Effekt erhöht das Risiko schwerwiegender Herzrhythmusstörungen wie Torsade de pointes. Daher sollten vor Anwendung von Solian Lösung folgende Risikofaktoren für das Entstehen von Rhythmusstörungen ausgeschlossen werden: z. B. deutliche Störungen der Herzfunktion, niedriger Kalium- oder Magnesiumspiegel im Blut, langsame Herzschlagfolge (Bradykardie), bestimmte angeborene Herzerkrankung (kongenitales QT-Syndrom) oder gleichzeitige Anwendung von Arzneimitteln, die die Herzschlagfolge erniedrigen, den Kaliumspiegel im Blut senken, die Erregungsleitung im Herzen verlangsamen oder das QT-Intervall verlängern können (siehe auch Abschnitt „Einnahme von Solian Lösung zusammen mit anderen Arzneimitteln“).

Solian sollte bei Patienten nur mit Vorsicht angewendet werden, wenn in der familiären Krankengeschichte Verlängerungen des QT-Intervalls bekannt sind.

Die gleichzeitige Anwendung von bestimmten Arzneimitteln zur Behandlung von psychischen Störungen (Neuroleptika) sollte vermieden werden.

Bei älteren Menschen mit Demenz-Erkrankungen, die mit Antipsychotika behandelt wurden, wurde ein geringer Anstieg in der Anzahl der Todesfälle im Vergleich mit denjenigen, die keine Antipsychotika einnahmen, berichtet.

Bei der Behandlung mit Amisulprid, dem Wirkstoff von Solian Lösung, wurde über das Auftreten von zu hohem Blutzuckerspiegel (Hyperglykämie) berichtet. Bei Patienten mit Diabetes mellitus oder mit Risikofaktoren für Diabetes, die auf Solian Lösung eingestellt werden, sollten daher die Blutzuckerwerte regelmäßig kontrolliert werden.

Die Krampfbereitschaft des Gehirns kann erhöht werden; deshalb sollten Patienten mit aus der Vorgeschichte bekannter Epilepsie bei Therapie mit Solian Lösung sorgfältig überwacht werden.

Da der Wirkstoff von Solian Lösung über die Nieren ausgeschieden wird, sollte bei leicht bis mittelmäßig eingeschränkter Nierenfunktion (Kreatinin-Clearance über 10 ml/min) die Tagesdosis herabgesetzt werden (siehe 3. „Wie ist Solian Lösung einzunehmen?“).

Bei der Anwendung von Solian Lösung wurde von schweren Leberbeschwerden berichtet. Sprechen Sie unverzüglich mit Ihrem Arzt, wenn Sie bei sich Müdigkeit, Appetitlosigkeit, Übelkeit, Erbrechen, Bauchschmerzen oder eine Gelbfärbung der Augen oder Haut feststellen. Bei der Behandlung mit Solian Lösung wurde über eine Verminderung der Zahl weißer Blutkörperchen (Leukopenie, Neutropenie) berichtet, die lebensbedrohend sein kann (Agranulozytose). Bei Anzeichen einer Infektion oder Fieber wenden Sie sich zur Blutuntersuchung an Ihren Arzt.

Beim plötzlichen Absetzen hoher therapeutischer Dosen von Antipsychotika wurden Entzugserscheinungen wie Übelkeit, Erbrechen und Schlaflosigkeit beobachtet. Es kann auch zu einem Wiederauftreten Ihrer Beschwerden kommen sowie zu unwillkürlichen Bewegungsstörungen (siehe auch 4. „Welche Nebenwirkungen sind möglich?“). Daher wird ein schrittweises Absetzen von Amisulprid empfohlen.

Seien Sie besonders vorsichtig,

- wenn Sie ein erhöhtes Schlaganfallrisiko oder eine vorübergehende Verringerung der Blutversorgung des Gehirns haben,

- wenn Sie oder ein Verwandter schon einmal venöse Thrombosen (Blutgerinnsel) hatten, denn derartige Arzneimittel werden mit dem Auftreten von Blutgerinnseln in Verbindung gebracht. Siehe auch 4. „Welche Nebenwirkungen sind möglich?“.

Wenn bei Ihnen oder in Ihrer Familie Brustkrebs aufgetreten ist, wird Ihr Arzt Solian Lösung mit Vorsicht anwenden und regelmäßige Kontrolluntersuchungen durchführen.

Während der Behandlung mit Amisulprid wurden Fälle von gutartigen Tumoren der Hirnanhangsdrüse beobachtet. Ihr Arzt wird bei Verdacht auf einen derartigen Tumor (z. B. beim Auftreten von Gesichtsfelddefekten) entsprechende Untersuchungen durchführen. Beim Vorliegen eines Tumors der Hirnanhangsdrüse wird er die Therapie mit Amisulprid beenden (siehe auch Abschnitt „Solian Lösung darf nicht eingenommen werden“).

Kinder und Jugendliche

Die Wirksamkeit und Unbedenklichkeit von Amisulprid bei Kindern und Jugendlichen unter 18 Jahren konnte nicht belegt werden. Es sind lediglich begrenzte Daten zur Anwendung von Amisulprid bei Jugendlichen mit Schizophrenie verfügbar. Die Anwendung bei Jugendlichen zwischen 15 und 18 Jahren wird nicht empfohlen, bis weitere Daten zur Verfügung stehen. Sofern eine Behandlung absolut erforderlich ist, muss die Behandlung Jugendlicher durch einen Arzt eingeleitet und durchgeführt werden, der Erfahrung in der Behandlung von Schizophrenie bei Jugendlichen hat.

Bei Kindern und Jugendlichen unter 15 Jahren darf Solian nicht angewendet werden, da die Unbedenklichkeit bislang nicht belegt ist.

Ältere Patienten

Bei älteren Patienten sollte Solian Lösung, wie andere Neuroleptika auch, mit besonderer Vorsicht angewendet werden, da ein Risiko für das Auftreten von Sedierung und Blutdrucksenkung besteht. Eine Verringerung der Dosis kann ebenfalls erforderlich sein, wenn die Nierenfunktion beeinträchtigt ist (siehe 4. „Welche Nebenwirkungen sind möglich?“).

Einnahme von Solian Lösung zusammen mit anderen Arzneimitteln

Informieren Sie Ihren Arzt oder Apotheker, wenn Sie andere Arzneimittel anwenden, kürzlich andere Arzneimittel angewendet haben oder beabsichtigen, andere Arzneimittel anzuwenden.

Solian Lösung darf nicht gleichzeitig mit folgenden Arzneimitteln eingenommen werden:

- Arzneimittel, die schwerwiegende Herzrhythmusstörungen (Torsade de pointes) auslösen können:
 - bestimmte Arzneimittel zur Behandlung von Herzrhythmusstörungen (Antiarrhythmika) der Klassen Ia (wie z. B. Chinidin und Disopyramid) und III (wie z. B. Amiodaron und Sotalol),
 - andere Arzneimittel, wie z. B.
 - Thioridazin, Sultoprid (Neuroleptika),
 - bestimmte Antibiotika (Pentamidin), bestimmte Malariamittel (Halofantrin), Gyrasehemmer (Sparfloxacin), Imidazol-Antimykotika und Makrolide (intravenöse Gabe von Erythromycin),
 - Cisaprid (Magen-Darm-Mittel),
 - Bepridil,
 - Methadon,
 - intravenös verabreichtes Vincamin (durchblutungsförderndes Mittel).
- Levodopa (Mittel gegen Parkinson-Erkrankung). Es kommt zu einer gegenseitigen Wirkungsabschwächung (siehe auch Abschnitt „Solian Lösung darf nicht eingenommen werden“). Solian Lösung kann die Wirkung von sogenannten Dopaminagonisten, z. B. Bromocriptin und Ropinirol (Mittel gegen Parkinson-Erkrankung), vermindern.

Die gleichzeitige Anwendung folgender Arzneimittel wird nicht empfohlen:

- Arzneimittel, die das Risiko von schwerwiegenden Herzrhythmusstörungen (Torsade de pointes) erhöhen oder die am Herzen die Erregungsleitung beeinflussen können (QT-Verlängerung):
 - Arzneimittel, die zur Verlangsamung der Herzschlagfolge führen können, wie Betablocker, bestimmte Calciumkanalblocker wie Diltiazem und Verapamil, Clonidin, Guanfacin, Digitalisglykoside,
 - Arzneimittel, die zu einem Kaliummangel im Blut (Hypokaliämie) führen können, wie Diuretika,

bestimmte Abführmittel, intravenöse Gabe von Amphotericin B, Glukokortikoide, Tetracosactid; eine Hypokaliämie muss behandelt werden,

- bestimmte Arzneimittel zur Behandlung von psychischen Störungen (Neuroleptika), wie Pimozid und Haloperidol,
- trizyklische Antidepressiva,
- Lithium,
- bestimmte Antihistaminika (Astemizol, Terfenadin),
- bestimmte Malariamittel (z. B. Mefloquin).

Vorsicht ist geboten bei gleichzeitiger Anwendung folgender Arzneimittel:

- Arzneimittel, die dämpfend auf das zentrale Nervensystem wirken, wie Betäubungsmittel (Narkotika), Analgika (Schmerzmittel), bestimmte H₁-Antihistaminika, die Müdigkeit auslösen können (z. B. Promethazin), bestimmte Schlafmittel (Barbiturate), bestimmte beruhigende und angstlösende Arzneimittel (z. B. Benzodiazepine), Clonidin und verwandte Substanzen,
- Arzneimittel gegen Bluthochdruck (Antihypertonika) und andere blutdrucksenkende Mittel,
- Clozapin (Arzneimittel zur Behandlung von psychischen Störungen).

Untersuchungen zu Wechselwirkungen mit H₂-Blockern wie Cimetidin (Arzneimittel gegen zu viel Magensäure) liegen nicht vor.

Einnahme von Solian Lösung zusammen mit Nahrungsmitteln, Getränken und Alkohol

Solian Lösung kann die zentralen Wirkungen von Alkohol verstärken. Deshalb ist während der Behandlung mit Solian Lösung der gleichzeitige Genuss von Alkohol zu vermeiden.

Schwangerschaft, Stillzeit und Fortpflanzungsfähigkeit

Wenn Sie schwanger sind oder stillen oder wenn Sie vermuten, schwanger zu sein, oder beabsichtigen, schwanger zu werden, fragen Sie vor der Einnahme dieses Arzneimittels Ihren Arzt oder Apotheker um Rat.

Schwangerschaft

Solian Lösung wird während der Schwangerschaft und bei Frauen im gebärfähigen Alter, die keine wirksame Verhütung anwenden, nicht empfohlen.

Es liegen nur sehr begrenzte Erfahrungen mit der Anwendung von Solian Lösung bei schwangeren Frauen vor. Daher wurde die Unbedenklichkeit von Amisulprid in der Schwangerschaft beim Menschen nicht belegt. Von der Anwendung von Solian Lösung während der Schwangerschaft wird abgeraten, es sei denn, der Arzt schätzt den Nutzen für Mutter und Kind höher ein als mögliche Risiken.

Wenn Sie Amisulprid im letzten Trimenon (letzte drei Monate der Schwangerschaft) einnehmen, können

folgende Symptome bei Ihrem neugeborenen Baby auftreten: Zittern, Muskelsteifheit und/oder -schwäche, Schläfrigkeit, Ruhelosigkeit, Atembeschwerden und Schwierigkeiten beim Stillen. Wenn Ihr Baby eines dieser Symptome entwickelt, sollten Sie Ihren Arzt kontaktieren.

Stillzeit

Sie sollten während der Therapie mit Solian Lösung nicht stillen. Sprechen Sie mit Ihrem Arzt über die beste Art und Weise, Ihr Baby zu füttern, wenn Sie Solian Lösung einnehmen.

Fortpflanzungsfähigkeit

Eine Abnahme der Gebärfähigkeit wurde beobachtet.

Verkehrstüchtigkeit und Fähigkeit zum Bedienen von Maschinen

Solian Lösung kann auch bei bestimmungsgemäßem Gebrauch das Reaktionsvermögen (z. B. durch Schläfrigkeit und verschwommenes Sehen) so weit verändern, dass die Fähigkeit zur aktiven Teilnahme am Straßenverkehr, zum Bedienen von Maschinen oder zum Arbeiten ohne sicheren Halt beeinträchtigt wird (siehe auch 4. „Welche Nebenwirkungen sind möglich?“). Sie können dann auf unerwartete und plötzliche Ereignisse nicht mehr schnell oder gezielt genug reagieren. Deshalb sind solche Tätigkeiten während der Behandlung mit Solian Lösung zu vermeiden.

Beachten Sie besonders, dass Alkohol Ihr Reaktionsvermögen noch weiter verschlechtert.

3. Wie ist Solian Lösung einzunehmen?

Ihr Arzt wird Ihnen sagen, wie viel Solian Lösung Sie einnehmen sollen und wie Sie die Einnahme über den Tag verteilen sollen. Bitte halten Sie sich genau an seine Anweisungen.

Bitte fragen Sie bei Ihrem Arzt oder Apotheker nach, wenn Sie sich nicht ganz sicher sind.

100 mg Amisulprid sind in 1 ml Solian Lösung enthalten.

Dosierung bei produktiven Zuständen:

Die empfohlene Dosierung beträgt täglich 400 mg bis 800 mg Amisulprid.

In Einzelfällen kann die Tagesdosis auf maximal 1200 mg Amisulprid erhöht werden. Eine Tagesdosis von 1200 mg Amisulprid sollte nicht überschritten werden, weil die Verträglichkeit von Tagesdosen über 1200 mg Amisulprid nicht ausreichend untersucht ist.

Bei Tagesdosen über 400 mg Amisulprid sollte die jeweilige Tagesdosis auf mehrere Einnahmen verteilt werden.

Zu Beginn der Behandlung ist es nicht erforderlich, die Dosis schrittweise einzustellen. Die Dosis sollte entsprechend dem individuellen Ansprechen des Patienten angepasst werden. Bei Patienten mit gemischten positiven und negativen Krankheitssymptomen sollte die

Dosierung so angepasst werden, dass die positiven Krankheitssymptome so gut wie möglich gebessert werden. In der längerfristigen Behandlung sollte die jeweils geringste wirksame Dosis verordnet werden.

Dosierung bei primär negativen Zuständen (Defektsyndromen):

Die empfohlene Dosierung beträgt täglich 50 bis 300 mg Amisulprid. Die Dosierung sollte auf den einzelnen Patienten abgestimmt werden.

Bis zu einer Tagesdosis von 400 mg Amisulprid kann die gesamte Dosis auf einmal eingenommen werden.

Dosierung bei Patienten mit eingeschränkter Nierenfunktion:

Bei Patienten mit eingeschränkter Nierenfunktion sollte die oben empfohlene Tagesdosis bei einer Kreatinin-Clearance zwischen 30 und 60 ml/min halbiert und bei einer Kreatinin-Clearance zwischen 10 und 30 ml/min auf ein Drittel erniedrigt werden (siehe auch Abschnitt „Warnhinweise und Vorsichtsmaßnahmen“).

Bei schwergradiger Einschränkung der Nierenfunktion (Kreatinin-Clearance < 10 ml/min) darf Solian Lösung nicht angewendet werden, weil es keine Erfahrungen mit diesen Patienten gibt (siehe auch Abschnitt „Solian Lösung darf nicht eingenommen werden“).

Dosierung bei Patienten mit eingeschränkter

Leberfunktion:

Der Wirkstoff Amisulprid wird nur zu einem geringen Anteil über die Leber verstoffwechselt. Deshalb ist bei Patienten mit eingeschränkter Leberfunktion keine Erniedrigung der oben empfohlenen Tagesdosis notwendig.

Hinweis:

Für die auf den einzelnen Patienten abgestimmte Dosierung stehen neben Solian Lösung die weiteren Stärken Solian 100 mg Tabletten, Solian 200 mg Tabletten und Solian 400 mg Filmtabletten zur Verfügung.

Art der Anwendung:

Für die korrekte Dosierung zur Einnahme von Solian Lösung ist die beiliegende Dosierpipette vorgesehen. Diese weist eine Skala in mg Wirkstoff (Amisulprid) auf dem Kolben auf. Die kleinste messbare Lösungsmenge entspricht 50 mg Wirkstoff, die höchste messbare Lösungsmenge entspricht 400 mg Wirkstoff.

Die verordnete Wirkstoffmenge einer Einzelgabe von Solian Lösung wird in die Dosierpipette bis zum entsprechenden Teilstrich aufgezogen, in ein Trinkgefäß überführt und mit etwas Flüssigkeit (keine alkoholischen Getränke) eingenommen.

Die Einnahme von Solian Lösung kann unabhängig von den Mahlzeiten erfolgen.

Dauer der Anwendung:

Hinreichende Erfahrungen aus kontrollierten Studien liegen über eine Zeitdauer von einem Jahr vor. Ihr Arzt

wird Ihnen sagen, wie lange Sie Solian Lösung einnehmen sollen.

Bitte sprechen Sie mit Ihrem Arzt oder Apotheker, wenn Sie den Eindruck haben, dass die Wirkung von Solian Lösung zu stark oder zu schwach ist.

Wenn Sie eine größere Menge Solian Lösung eingenommen haben, als Sie sollten

Über Verstärkung der bekannten Wirkungen wurde berichtet. Zeichen einer Überdosierung können Benommenheit, Schläfrigkeit, Blutdrucksenkung, bestimmte Störungen von Bewegungsabläufen (extrapyramidalmotorische Symptome) und komatöse Zustände sein. Über Todesfälle wurde hauptsächlich bei Kombination mit anderen, das Gehirn beeinflussenden Arzneimitteln berichtet.

Wenn Sie eine zu große Menge von Solian Lösung eingenommen haben, informieren Sie umgehend Ihren Arzt oder ein Krankenhaus. Zeigen Sie dem Arzt Ihre Arzneimittelpackung.

Wenn Sie die Einnahme von Solian Lösung vergessen haben

In diesem Fall nehmen Sie die versäumte Dosis nicht nachträglich ein. Setzen Sie die Einnahme von Solian Lösung wie vom Arzt verordnet fort.

Wenn Sie die Einnahme von Solian Lösung abbrechen

Sollten Sie die Behandlung unterbrechen wollen, besprechen Sie dies vorher mit Ihrem Arzt. Beenden Sie nicht eigenmächtig ohne ärztliche Beratung die Einnahme von Solian Lösung. Sie können damit den Therapieerfolg gefährden. Generell wird Ihr Arzt Amisulprid nicht abrupt, sondern schrittweise absetzen.

Wenn Sie weitere Fragen zur Anwendung dieses Arzneimittels haben, wenden Sie sich an Ihren Arzt oder Apotheker.

4. Welche Nebenwirkungen sind möglich?

Wie alle Arzneimittel kann auch dieses Arzneimittel Nebenwirkungen haben, die aber nicht bei jedem auftreten müssen.

Sehr häufig (kann mehr als 1 von 10 Behandelten betreffen)

- extrapyramidale Störungen, wie Tremor (Zittern), Rigidität (Muskelversteifung), Hypokinese (verminderte muskuläre Bewegungsfähigkeit), vermehrter Speichelfluss, Akathisie (Unvermögen, ruhig zu sitzen), Dyskinesie (unwillkürliche Bewegungsstörungen). Diese Erscheinungen sind bei optimaler Doseinstellung meist nur schwach ausgeprägt und können teilweise ohne Unterbrechung der Behandlung mit Solian

Lösung durch Verabreichung von Antiparkinson-Mitteln beseitigt werden. Die Häufigkeit des Auftretens extrapyramidaler Störungen ist dosisabhängig und sehr gering bei der Behandlung von Patienten mit primär negativen Zuständen mit Dosierungen von 50 bis 300 mg/Tag.

Häufig (kann bis zu 1 von 10 Behandelten betreffen)

- akute Dystonien (Muskelkrämpfe) wie Schiefhals (Torticollis spasmodicus), Augenmuskelkrämpfe (okulogyre Krise) und Kieferkrämpfe (Trismus). Diese Effekte verschwinden ohne Unterbrechung der Behandlung mit Solian Lösung nach Verabreichung von Antiparkinson-Mitteln.
- Schläfrigkeit und Schwindel.
- Schlaflosigkeit, Angst, Agitiertheit (gesteigerte körperliche Erregbarkeit) und Orgasmusstörungen.
- Störungen im Magen-Darm-Trakt, wie Verstopfung, Übelkeit, Erbrechen; Mundtrockenheit.
- Erhöhung des Prolaktin-Spiegels im Plasma, die nach Absetzen der Behandlung rückläufig ist. Demzufolge können Galaktorrhö (Milchfluss), Ausbleiben der Monatsblutung oder Zyklusstörungen, Gynäkomastie (Vergrößerung der männlichen Brustdrüse), Brustschmerz, Brustvergrößerung und erektile Dysfunktion (Impotenz) auftreten.
- Blutdrucksenkung.
- Gewichtszunahme.
- verschwommenes Sehen.

Gelegentlich (kann bis zu 1 von 100 Behandelten betreffen)

- Spätdyskinesien, gekennzeichnet durch rhythmische unwillkürliche Bewegungen, vorzugsweise der Zunge und/oder des Gesichts, gewöhnlich nach Langzeittherapie. Als Gegenmittel sollten Antiparkinson-Mittel nicht eingesetzt werden, da sie unwirksam sind oder die Erscheinungen verstärken können.
- Krampfanfälle.
- Hyperglykämie (erhöhter Blutzucker; siehe auch Abschnitt „Warnhinweise und Vorsichtsmaßnahmen“), erhöhte Triglycerid- und Cholesterinwerte im Blut.
- Verlangsamung der Herzschlagfolge (Bradykardien).
- Anstieg der Leberenzyme, insbesondere der Transaminasen.
- allergische Reaktionen.
- Verminderung der Zahl weißer Blutkörperchen (Leukopenie, Neutropenie) (siehe auch Abschnitt „Warnhinweise und Vorsichtsmaßnahmen“).
- Verwirrtheit.
- erhöhter Blutdruck.
- verstopfte Nase.
- bestimmte Form einer Lungenentzündung, bedingt durch Einatmen von Flüssigkeiten oder Fremdkörpern (Aspirationspneumonie).
- Minderung der Knochendichte, Knochenschwund (Osteoporose).
- Schwierigkeiten beim Wasserlassen (Harnverhalt).

- Schäden am Lebergewebe.

Selten (kann bis zu 1 von 1.000 Behandelten betreffen)

- starke Verminderung der Zahl weißer Blutkörperchen (Agranulozytose) (siehe auch Abschnitt „Warnhinweise und Vorsichtsmaßnahmen“).
- gutartiger Tumor der Hirnanhangsdrüse, z. B. Prolaktinom (siehe unter „Warnhinweise und Vorsichtsmaßnahmen“).
- erniedrigte Natriumspiegel im Blut, erhöhte Spiegel des antidiuretischen Hormons (Syndrom der inadäquaten ADH-Sekretion, SIADH).
- malignes neuroleptisches Syndrom, das unter Umständen einen tödlichen Ausgang nehmen kann (siehe auch Abschnitt „Warnhinweise und Vorsichtsmaßnahmen“).
- bestimmte Veränderungen im EKG (Verlängerung des QT-Intervalls) und schwerwiegende Herzrhythmusstörungen, wie z. B. Torsade de pointes, ventrikuläre Tachykardien, Kammerflimmern, Herzstillstand, plötzlicher Tod (siehe auch Abschnitt „Warnhinweise und Vorsichtsmaßnahmen“).
- Blutgerinnsel in den Venen, vor allem in den Beinen (mit Schwellungen, Schmerzen und Rötungen der Beine), die möglicherweise über die Blutbahn in die Lunge gelangen und dort Brustschmerzen sowie Schwierigkeiten beim Atmen verursachen können. Wenn Sie eines dieser Symptome bei sich beobachten, holen Sie bitte unverzüglich ärztlichen Rat ein (siehe unter 2. „Was sollten Sie vor der Einnahme von Solian Lösung beachten?“). Lungenembolien können manchmal tödlich verlaufen.
- Schwellungen, vorwiegend im Gesicht, aber auch an den Händen, Füßen oder im Atemwegsbereich (Angioödem); Nesselsucht (Urtikaria).

Nicht bekannt (Häufigkeit auf der Grundlage der verfügbaren Daten nicht abschätzbar)

- Entzugerscheinungen beim Neugeborenen, Bewegungsstörungen (extrapyramidale Symptome) beim Neugeborenen (siehe Abschnitt „Schwangerschaft, Stillzeit und Fortpflanzungsfähigkeit“).
- Restless-legs-Syndrom (Unbehagen in den Beinen, das vorübergehend durch Bewegung gelindert wird und sich am Ende des Tages wieder verschlimmert).
- Erhöhte Empfindlichkeit der Haut gegenüber Sonne und ultraviolettem Licht.

Andere mögliche Nebenwirkungen

Der Gehalt an Parabenen Methyl-4-hydroxybenzoat und Propyl-4-hydroxybenzoat kann Überempfindlichkeitsreaktionen, auch Spätreaktionen, hervorrufen.

Hinweis zum Absetzen

Nach abruptem Absetzen von Amisulprid wurde das Auftreten von unwillkürlichen Bewegungsstörungen (wie z. B. Akathisie, Dystonie und Dyskinesie) berichtet.

Meldung von Nebenwirkungen

Wenn Sie Nebenwirkungen bemerken, wenden Sie sich an Ihren Arzt oder Apotheker. Dies gilt auch für Nebenwirkungen, die nicht in dieser Packungsbeilage angegeben sind. Sie können Nebenwirkungen auch direkt dem Bundesinstitut für Arzneimittel und Medizinprodukte

Abt. Pharmakovigilanz

Kurt-Georg-Kiesinger-Allee 3

D-53175 Bonn

Website: www.bfarm.de

anzeigen. Indem Sie Nebenwirkungen melden, können Sie dazu beitragen, dass mehr Informationen über die Sicherheit dieses Arzneimittels zur Verfügung gestellt werden.

5. Wie ist Solian Lösung aufzubewahren?

Bewahren Sie dieses Arzneimittel für Kinder unzugänglich auf.

Sie dürfen dieses Arzneimittel nach dem auf der Faltschachtel und dem Flaschenetikett angegebenen Verfalldatum nicht mehr verwenden. Das Verfalldatum bezieht sich auf den letzten Tag des angegebenen Monats.

Aufbewahrungsbedingungen

Nicht über 25 °C lagern.

Hinweis auf Haltbarkeit nach Anbruch oder Zubereitung

Solian Lösung ist nach Anbruch zwei Monate haltbar.

6. Inhalt der Packung und weitere Informationen

Was Solian Lösung enthält

Der Wirkstoff ist Amisulprid.

1 ml Lösung enthält 100 mg Amisulprid.

Die sonstigen Bestandteile sind:

Gesweet[®], Salzsäure 36 %, Methyl-4-hydroxybenzoat (Ph. Eur.), Propyl-4-hydroxybenzoat (Ph. Eur.), Kalium-sorbat (Ph. Eur.), Karamellaroma (E 9422058), gereinigtes Wasser.

Wie Solian Lösung aussieht und Inhalt der Packung

Solian Lösung ist eine klare gelbe Lösung und in Packungen mit 1, 3, 5 und 20 Flaschen zu 60 ml Lösung zum Einnehmen erhältlich.

Es werden möglicherweise nicht alle Packungsgrößen in den Verkehr gebracht.

Pharmazeutischer Unternehmer

Sanofi-Aventis Deutschland GmbH

65926 Frankfurt am Main

Postanschrift:

Postfach 80 08 60
65908 Frankfurt am Main
Telefon: 0800 52 52 010

Hersteller

Unither Liquid Manufacturing
Z.I. Longpré - 10 rue André Durouchez
80084 Amiens Cedex 2
(*Alternativ:*)
Sanofi-Aventis Deutschland GmbH
65926 Frankfurt am Main

Diese Packungsbeilage wurde zuletzt überarbeitet im April 2019.

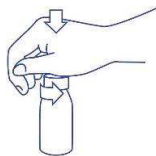
Jede Packung enthält als Zubehör eine Dosierpipette.
CE 0398



Hersteller: Rovip Industrie, F-01250 Chavannes-sur-Suran

Hinweise zum Gebrauch der Dosierpipette:

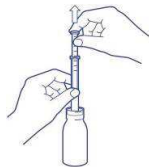
1. Hände waschen.



2. Zum Öffnen der Flasche den Verschluss kräftig nach unten drücken, gedrückt halten und gegen den Uhrzeigersinn drehen. Verschluss abnehmen.



3. Dosierpipette in die Flasche einführen.



4. Zur Abmessung der Dosis mit der einen Hand den unteren, durchsichtigen Teil der Dosierpipette festhalten und mit der anderen Hand am oberen, weißen Pipettenkolben ziehen, bis auf der Skala dieses Kolbens die gewünschte Menge in mg ablesbar ist.



5. Dosierpipette aus der Flasche entnehmen. Durch Druck auf den oberen weißen Kolben die Lösung in ein Trinkgefäß überführen, mit etwas Flüssigkeit (keine alkoholischen Getränke) mischen und einnehmen.



6. Flasche verschließen.



7. Dosierpipette in ein kleines, sauberes Glas stellen und dort bis zur nächsten Anwendung aufbewahren.