

Novastep überzogene Tabletten

Levonorgestrel / Ethinylestradiol

Lesen Sie die gesamte Packungsbeilage sorgfältig durch, bevor Sie mit der Einnahme dieses Arzneimittels beginnen, denn sie enthält wichtige Informationen.

- Heben Sie die Packungsbeilage auf. Vielleicht möchten Sie diese später nochmals lesen.
- Wenn Sie weitere Fragen haben, wenden Sie sich an Ihren Arzt oder Apotheker.
- Dieses Arzneimittel wurde Ihnen persönlich verschrieben. Geben Sie es nicht an Dritte weiter. Es kann anderen Menschen schaden.
- Wenn Sie Nebenwirkungen bemerken, wenden Sie sich an Ihren Arzt oder Apotheker. Dies gilt auch für Nebenwirkungen, die nicht in dieser Packungsbeilage angegeben sind. Siehe Abschnitt 4.

Wichtige Informationen über kombinierte hormonale Kontrazeptiva (KKK):

- Bei korrekter Anwendung zählen sie zu den zuverlässigsten reversiblen Verhütungsmethoden.
- Sie bewirken eine leichte Zunahme des Risikos für ein Blutgerinnsel in den Venen und Arterien, insbesondere im ersten Jahr der Anwendung oder bei Wiederaufnahme der Anwendung eines kombinierten hormonalen Kontrazeptivums nach einer Unterbrechung von 4 oder mehr Wochen.
- Achten Sie bitte aufmerksam auf Symptome eines Blutgerinnsels und wenden Sie sich an Ihren Arzt, wenn Sie vermuten, diese zu haben (siehe Abschnitt 2, „Blutgerinnsel“).

Was in dieser Packungsbeilage steht:

1. Was ist Novastep und wofür wird es angewendet?
2. Was sollten Sie vor der Einnahme von Novastep beachten?
3. Wie ist Novastep einzunehmen?
4. Welche Nebenwirkungen sind möglich?
5. Wie ist Novastep aufzubewahren?
6. Inhalt der Packung und weitere Informationen

1. Was ist Novastep und wofür wird es angewendet?

- Novastep ist ein Arzneimittel zur Schwangerschaftsverhütung („Pille“).
- Jede Tablette enthält eine geringe Menge zweier verschiedener weiblicher Geschlechtshormone, und zwar Levonorgestrel und Ethinylestradiol.
- „Pillen“, die zwei Hormone enthalten, werden als „Kombinationspillen“ bezeichnet. Novastep wird auch als niedrigdosierte „Pille“ bezeichnet, weil sie nur eine geringe Menge von Hormonen enthält.

2. Was sollten Sie vor der Einnahme von Novastep beachten?

Allgemeine Hinweise

Bitte lesen Sie die Informationen zu Blutgerinnseln in Abschnitt 2, bevor Sie mit der Anwendung von Novastep beginnen. Es ist besonders wichtig, die Informationen zu den Symptomen eines Blutgerinnsels zu lesen (siehe Abschnitt 2, „Blutgerinnsel“). Bevor Sie Novastep anwenden, wird Ihr behandelnder Arzt Sie sorgfältig zu Ihrer Krankengeschichte und zu der Ihrer nahen Verwandten befragen. Der Arzt wird Ihren Blutdruck messen und, abhängig von Ihrer persönlichen Situation, weitere Untersuchungen durchführen.

In dieser Gebrauchsinformation sind verschiedene Fälle beschrieben, bei deren Auftreten Sie Novastep absetzen sollten oder bei denen die Zuverlässigkeit von Novastep herabgesetzt sein kann. In diesen Fällen sollten Sie entweder keinen Geschlechtsverkehr haben oder andere, nichthormonale Verhütungsmethoden anwenden, wie z. B. ein Kondom oder eine andere Barrieremethode. Wenden Sie aber keine Kalender- oder Temperaturmethoden an. Diese Methoden können versagen, weil Novastep die monatlichen Schwankungen der Körpertemperatur und des Gebärmutterhalsschleims verändert.

Wie alle hormonalen Empfängnisverhütungsmittel bietet Novastep keinerlei Schutz vor einer HIV-Infektion (AIDS) oder anderen sexuell übertragbaren Krankheiten.

Wann Novastep nicht angewendet werden darf

Novastep darf nicht angewendet werden, wenn einer der nachstehend aufgeführten Punkte auf Sie zutrifft. Wenn einer der nachstehend aufgeführten Punkte auf Sie zutrifft, müssen Sie dies Ihrem Arzt mitteilen. Ihr Arzt wird dann mit Ihnen besprechen, welche andere Form der Empfängnisverhütung für Sie besser geeignet ist.

- wenn Sie ein **Blutgerinnsel** in einem Blutgefäß der Beine (tiefe Beinvenenthrombose, TVT), der Lunge (Lungenembolie, LE) oder eines anderen Organs haben (oder in der Vergangenheit hatten)
- wenn Ihnen bekannt ist, dass Sie an einer Störung der Blutgerinnung leiden – beispielsweise Protein-C-Mangel, Protein-S-Mangel, Antithrombin-III-Mangel, Faktor-V-Leiden oder Antiphospholipid-Antikörper
- wenn Sie operiert werden müssen oder längere Zeit bettlägerig sind (siehe Abschnitt „Blutgerinnsel“)
- wenn Sie jemals einen **Herzinfarkt** oder **Schlaganfall** hatten
- wenn Sie eine **Angina pectoris** (eine Erkrankung, die schwere Brustschmerzen verursacht und ein erstes Anzeichen auf einen Herzinfarkt sein kann) oder eine transitorische ischämische Attacke (TIA – vorübergehende Symptome eines Schlaganfalls) haben (oder früher einmal hatten)
- wenn Sie an einer der folgenden Krankheiten leiden, die das Risiko für ein Blutgerinnsel in einer Arterie erhöhen können:
 - schwerer Diabetes mit Schädigung der Blutgefäße
 - sehr hoher Blutdruck
 - sehr hoher Blutfettspiegel (Cholesterin oder Triglyceride)
 - eine Krankheit, die als Hyperhomocysteinämie bekannt ist
- wenn Sie an einer bestimmten Form von **Migräne** (sog. „Migräne mit Aura“) leiden (oder in der Vergangenheit gelitten haben)
- bei schweren bestehenden oder vorausgegangenen **Lebererkrankungen**, solange sich Ihre Leberwerte nicht wieder normalisiert haben
- bei bestehenden oder vorausgegangenen **Lebergeschwülsten**
- bei bestehendem oder vorausgegangenen **Brustkrebs** oder **Krebs der Genitalorgane** bzw. bei Verdacht darauf
- bei jeglichen **ungeklärten Blutungen aus der Scheide**
- wenn Ihre Monatsblutung ausbleibt, möglicherweise durch Ernährung oder körperliche Betätigung bedingt
- wenn Sie allergisch gegen Ethinylestradiol, Levonorgestrel oder einen der in Abschnitt 6. genannten sonstigen Bestandteile von Novastep sind. Dies kann Jucken, Ausschlag oder Schwellungen verursachen.

Wenden Sie Novastep nicht an, wenn Sie Hepatitis C haben und Arzneimittel einnehmen, die Ombitasvir/Paritaprevir/Ritonavir, Dasabuvir, Glecaprevir/Pibrentasvir

oder Sofosbuvir/Velpatasvir/Voxilaprevir enthalten (siehe auch Abschnitt „Einnahme von Novastep mit anderen Arzneimitteln“).

Warnhinweise und Vorsichtsmaßnahmen

Bitte sprechen Sie mit Ihrem Arzt oder Apotheker, bevor Sie Novastep einnehmen.

Wann besondere Vorsicht bei der Einnahme von Novastep erforderlich ist

Wann sollten Sie sich an Ihren Arzt wenden?

Suchen Sie unverzüglich ärztliche Hilfe auf, wenn Sie mögliche Anzeichen eines Blutgerinnsels bemerken, die bedeuten könnten, dass Sie ein Blutgerinnsel im Bein (d. h. tiefe Beinvenenthrombose), ein Blutgerinnsel in der Lunge (d. h. Lungenembolie), einen Herzinfarkt oder einen Schlaganfall haben (siehe den Abschnitt „Blutgerinnsel“ [Thrombose] unten).
Für eine Beschreibung der Symptome dieser schwerwiegenden Nebenwirkungen siehe den Abschnitt „So erkennen Sie ein Blutgerinnsel“.

Informieren Sie Ihren Arzt, wenn einer der folgenden Punkte auf Sie zutrifft.

In einigen Situationen ist besondere Vorsicht bei der Einnahme von Novastep oder anderen „Kombinationspillen“ erforderlich und es können regelmäßige Kontrolluntersuchungen beim Arzt notwendig sein.

Wenn die Krankheit ausbricht oder sich während der Anwendung von Novastep verschlimmert, sollten Sie ebenfalls Ihren Arzt informieren.

- wenn Brustkrebs bei einer nahen Verwandten auftritt oder früher aufgetreten ist
- wenn bei Ihnen eine Leber- oder Gallenblasenerkrankung bekannt ist
- wenn Sie an Zuckerkrankheit (Diabetes mellitus) leiden
- wenn Sie unter Depressionen leiden
- wenn Sie Morbus Crohn oder Colitis ulcerosa (chronisch entzündliche Darmerkrankung) haben
- wenn Sie systemischen Lupus erythematoses (SLE – eine Krankheit, die Ihr natürliches Abwehrsystem beeinträchtigt) haben
- wenn Sie ein hämolytisch-urämisches Syndrom (HUS – eine Störung der Blutgerinnung, die zu Nierenversagen führt) haben
- wenn Sie Sichelzellanämie (eine erbliche Erkrankung der roten Blutkörperchen) haben
- wenn Sie erhöhte Blutfettspiegel (Hypertriglyceridämie) haben oder diese Erkrankung in Ihrer Familie vorgekommen ist. Hypertriglyceridämie wurde mit einem erhöhten Risiko für eine Pankreatitis (Entzündung der Bauchspeicheldrüse) verbunden
- wenn Sie operiert werden müssen oder längere Zeit bettlägerig sind (siehe Abschnitt 2 „Blutgerinnsel“)
- wenn Sie vor kurzem entbunden haben, ist Ihr Risiko für Blutgerinnsel erhöht. Fragen Sie Ihren Arzt, wie bald nach der Entbindung Sie mit der Anwendung von Novastep beginnen können

- wenn Sie in den Venen unter der Haut eine Entzündung haben (oberflächliche Thrombophlebitis)
- wenn Sie Krampfadern (Varizen) haben
- wenn Sie an Epilepsie leiden (siehe „Bei Einnahme von Novastep mit anderen Arzneimitteln“)
- wenn bei Ihnen eine Erkrankung während einer Schwangerschaft oder früheren Anwendung von Geschlechtshormonen zum ersten Mal aufgetreten ist, z. B. Schwerhörigkeit, eine Blutkrankheit, die Porphyrie heißt, Bläschenausschlag während der Schwangerschaft (Herpes gestationis), eine Nervenerkrankung, bei der plötzliche unwillkürliche Körperbewegungen auftreten (Chorea Sydenham)
- bei bestehenden oder vorausgegangenen gelblich-braunen Pigmentflecken (Chloasma), auch als „Schwangerschaftsflecken“ bezeichnet, vorwiegend im Gesicht. In diesem Fall empfiehlt es sich, direkte Sonnenbestrahlung oder ultraviolettes Licht zu meiden.
- wenn Sie Symptome eines Angioödems, wie Schwellungen von Gesicht, Zunge und/oder Rachen und/oder Schluckbeschwerden oder Nesselsucht, möglicherweise mit Atembeschwerden, an sich wahrnehmen, sollten Sie umgehend Ihren Arzt aufsuchen. Arzneimittel, die Estrogene enthalten, können die Symptome eines hereditären und erworbenen Angioödems auslösen oder verschlimmern.

BLUTGERINNSSEL

Bei der Anwendung eines kombinierten hormonalen Kontrazeptivums wie Novastep ist Ihr Risiko für die Ausbildung eines Blutgerinnsels höher als wenn Sie keines anwenden. In seltenen Fällen kann ein Blutgerinnsel Blutgefäße verstopfen und schwerwiegende Probleme verursachen.

Blutgerinnsel können auftreten

- in Venen (sog. „Venenthrombose“, „venöse Thromboembolie“ oder VTE)
- in den Arterien (sog. „Arterienthrombose“, „arterielle Thromboembolie“ oder ATE).

Die Ausheilung eines Blutgerinnsels ist nicht immer vollständig. Selten kann es zu schwerwiegenden anhaltenden Beschwerden kommen, und sehr selten verlaufen Blutgerinnsel tödlich.

Es ist wichtig, nicht zu vergessen, dass das Gesamtrisiko eines gesundheitsschädlichen Blutgerinnsels aufgrund von Novastep gering ist.

SO ERKENNEN SIE EIN BLUTGERINNSSEL

Suchen Sie dringend ärztliche Hilfe auf, wenn Sie eines der folgenden Anzeichen oder Symptome bemerken.

Tritt bei Ihnen eines dieser Anzeichen auf?	Woran könnten Sie leiden?
---	---------------------------

Tritt bei Ihnen eines dieser Anzeichen auf?	Woran könnten Sie leiden?
<ul style="list-style-type: none"> – Schwellung eines Beins oder längs einer Vene im Bein oder Fuß, vor allem, wenn gleichzeitig Folgendes auftritt: <ul style="list-style-type: none"> • Schmerz oder Druckschmerz im Bein, der möglicherweise nur beim Stehen oder Gehen bemerkt wird • Erwärmung des betroffenen Beins • Änderung der Hautfarbe des Beins, z. B. aufkommende Blässe, Rot- oder Blaufärbung 	Tiefe Beinvenenthrombose
<ul style="list-style-type: none"> – plötzliche unerklärliche Atemlosigkeit oder schnelle Atmung; – plötzlicher Husten ohne offensichtliche Ursache, bei dem Blut ausgehustet werden kann; – stechender Brustschmerz, der bei tiefem Einatmen zunimmt; – starke Benommenheit oder Schwindelgefühl; – schneller oder unregelmäßiger Herzschlag; – starke Magenschmerzen. <p>Wenn Sie sich nicht sicher sind, sprechen Sie mit einem Arzt, da einige dieser Symptome wie Husten oder Kurzatmigkeit mit einer leichteren Erkrankung wie z. B. einer Entzündung der Atemwege (z. B. einem grippalen Infekt) verwechselt werden können.</p>	Lungenembolie
<p>Symptome, die meistens in einem Auge auftreten:</p> <ul style="list-style-type: none"> – sofortiger Verlust des Sehvermögens oder – schmerzloses verschwommenes Sehen, welches zu einem Verlust des Sehvermögens fortschreiten kann. 	Thrombose einer Netzhautvene (Blutgerinnsel in einer Vene im Auge)
<ul style="list-style-type: none"> – Brustschmerz, Unwohlsein, Druck, Schweregefühl – Enge- oder Völlegefühl in Brust, Arm oder unterhalb des Brustbeins; – Völlegefühl, Verdauungsstörungen oder Erstickungsgefühl; – in den Rücken, Kiefer, Hals, Arm und Magen ausstrahlende Beschwerden im Oberkörper; – Schwitzen, Übelkeit, Erbrechen oder Schwindelgefühl; – extreme Schwäche, Angst oder Kurzatmigkeit; – schnelle oder unregelmäßige Herzschläge 	Herzinfarkt

Tritt bei Ihnen eines dieser Anzeichen auf?	Woran könnten Sie leiden?
<ul style="list-style-type: none"> – plötzliche Schwäche oder Taubheitsgefühl des Gesichtes, Arms oder Beins, die auf einer Körperseite besonders ausgeprägt ist; – plötzliche Verwirrtheit, Sprech- oder Verständnisschwierigkeiten; – plötzliche Sehstörungen in einem oder beiden Augen; – plötzliche Gehschwierigkeiten, Schwindelgefühl, Gleichgewichtsverlust oder Koordinationsstörungen; – plötzliche schwere oder länger anhaltende Kopfschmerzen unbekannter Ursache; – Verlust des Bewusstseins oder Ohnmacht mit oder ohne Krampfanfall. <p>In manchen Fällen können die Symptome eines Schlaganfalls kurzfristig sein und mit einer nahezu sofortigen und vollständigen Erholung einhergehen. Sie sollten sich aber trotzdem dringend in ärztliche Behandlung begeben, da Sie erneut einen Schlaganfall erleiden könnten.</p>	Schlaganfall
<ul style="list-style-type: none"> – Schwellung und leicht bläuliche Verfärbung einer Extremität; – starke Magenschmerzen (akutes Abdomen) 	Blutgerinnsel, die andere Blutgefäße verstopfen

BLUTGERINNSSEL IN EINER VENE

Was kann passieren, wenn sich in einer Vene ein Blutgerinnsel bildet?

- Die Anwendung kombinierter hormonaler Kontrazeptiva wurde mit einem höheren Risiko für Blutgerinnsel in einer Vene (Venenthrombose) in Verbindung gebracht. Diese Nebenwirkungen kommen jedoch nur selten vor. Meistens treten sie im ersten Jahr der Anwendung eines kombinierten hormonalen Kontrazeptivums auf.
- Wenn es in einer Vene im Bein oder Fuß zu einem Blutgerinnsel kommt, kann dieses eine tiefe Beinvenenthrombose (TVT) verursachen.
- Wenn ein Blutgerinnsel vom Bein in die Lunge wandert und sich dort festsetzt, kann es eine Lungenembolie verursachen.
- Sehr selten kann sich ein Blutgerinnsel in einer Vene eines anderen Organs wie z. B. dem Auge (Thrombose einer Netzhautvene) bilden.

Wann ist das Risiko für die Bildung eines Blutgerinnsels in einer Vene am größten?

Das Risiko für die Bildung eines Blutgerinnsels in einer Vene ist im ersten Jahr der erstmaligen Anwendung eines kombinierten hormonalen Kontrazeptivums am größten. Das Risiko kann außerdem erhöht sein, wenn Sie die Anwendung eines kombinierten hormonalen Kontrazeptivums (gleiches oder anderes Arzneimittel) nach einer Unterbrechung von 4 oder mehr Wochen wieder aufnehmen.

Nach dem ersten Jahr sinkt das Risiko, es bleibt aber stets geringfügig höher als wenn kein kombiniertes hormonales Kontrazeptivum angewendet würde.

Wenn Sie die Anwendung von Novastep beenden, kehrt das Risiko für ein Blutgerinnsel in wenigen Wochen auf den Normalwert zurück.

Wie groß ist das Risiko für die Bildung eines Blutgerinnsels?

Das Risiko ist abhängig von Ihrem natürlichen Risiko für VTE und der Art des von Ihnen angewendeten kombinierten hormonalen Kontrazeptivums.

Das Gesamtrisiko für ein Blutgerinnsel in Bein oder Lunge (TVT oder LE) mit Novastep ist gering.

- Ungefähr 2 von 10.000 Frauen, die weder schwanger sind noch ein kombiniertes hormonales Kontrazeptivum anwenden, erleiden im Verlauf eines Jahres ein Blutgerinnsel.
- Ungefähr 5-7 von 10.000 Frauen, die ein Levonorgestrel enthaltendes kombiniertes hormonales Kontrazeptivum wie Novastep anwenden, erleiden im Verlauf eines Jahres ein Blutgerinnsel.
- Das Risiko für die Bildung eines Blutgerinnsels ist entsprechend Ihrer persönlichen medizinischen Vorgeschichte unterschiedlich hoch (siehe folgenden Abschnitt „Faktoren, die das Risiko für ein Blutgerinnsel in einer Vene erhöhen“).

	Risiko für die Bildung eines Blutgerinnsels pro Jahr
Frauen, die kein kombiniertes hormonales Präparat in Form einer Pille/eines Pflasters/eines Rings anwenden und nicht schwanger sind	Ungefähr 2 von 10.000 Frauen
Frauen, die eine Levonorgestrel enthaltende kombinierte hormonale Pille anwenden	Ungefähr 5-7 von 10.000 Frauen
Frauen, die Novastep anwenden	Ungefähr 5-7 von 10.000 Frauen

Faktoren, die das Risiko für ein Blutgerinnsel in einer Vene erhöhen

Das Risiko für ein Blutgerinnsel mit Novastep ist gering, wird aber durch einige Erkrankungen und Risikofaktoren erhöht. Das Risiko ist erhöht:

- wenn Sie stark übergewichtig sind (Body-Mass-Index oder BMI über 30 kg pro m²);
- wenn bei einem Ihrer nächsten Angehörigen in jungen Jahren (d. h. jünger als 50 Jahre) ein Blutgerinnsel im Bein, in der Lunge oder in einem anderen Organ aufgetreten ist. In diesem Fall haben Sie womöglich eine erbliche Blutgerinnungsstörung;
- wenn Sie operiert werden müssen oder aufgrund einer Verletzung oder Krankheit längere Zeit bettlägerig sind oder ein Bein eingegipst ist. Es kann erforderlich sein, dass die Anwendung von Novastep mehrere Wochen vor einer Operation oder bei eingeschränkter Beweglichkeit beendet werden muss. Wenn Sie die Anwen-

nung von Novastep beenden müssen, fragen Sie Ihren Arzt, wann Sie die Anwendung wieder aufnehmen können.

- wenn Sie älter werden (insbesondere ab einem Alter von ungefähr 35 Jahren);
- wenn Sie vor wenigen Wochen entbunden haben.

Das Risiko für die Bildung eines Blutgerinnsels steigt mit der Anzahl der vorliegenden Erkrankungen und Risikofaktoren.

Flugreisen (> 4 Stunden) können Ihr Risiko für ein Blutgerinnsel vorübergehend erhöhen, insbesondere wenn bei Ihnen weitere der aufgeführten Faktoren vorliegen. Es ist wichtig, dass Sie Ihren Arzt informieren, wenn einer dieser Punkte auf Sie zutrifft, auch wenn Sie sich nicht sicher sind. Ihr Arzt kann dann entscheiden, Novastep abzusetzen.

Teilen Sie Ihrem Arzt mit, wenn es bei einem der oben erwähnten Punkte während der Anwendung von Novastep zu einer Veränderung kommt, zum Beispiel wenn bei einem nahen Angehörigen aus unbekannter Ursache eine Thrombose auftritt oder wenn Sie stark zunehmen.

BLUTGERINNSSEL IN EINER ARTERIE

Was kann passieren, wenn sich in einer Arterie ein Blutgerinnsel bildet?

Genau wie ein Blutgerinnsel in einer Vene kann auch ein Gerinnsel in einer Arterie schwerwiegende Probleme verursachen. Es kann zum Beispiel einen Herzinfarkt oder Schlaganfall hervorrufen.

Faktoren, die das Risiko für ein Blutgerinnsel in einer Arterie erhöhen

Es ist wichtig zu beachten, dass das Risiko für einen Herzinfarkt oder Schlaganfall aufgrund der Anwendung von Novastep sehr gering ist, jedoch ansteigen kann:

- mit zunehmendem Alter (älter als 35 Jahre);
- **wenn Sie rauchen.** Bei der Anwendung eines kombinierten hormonalen Kontrazeptivums wie Novastep wird geraten, mit dem Rauchen aufzuhören. Wenn Sie nicht mit dem Rauchen aufhören können und älter als 35 Jahre sind, kann Ihr Arzt Ihnen raten, eine andere Art von Verhütungsmittel anzuwenden;
- wenn Sie übergewichtig sind;
- wenn Sie einen hohen Blutdruck haben;
- wenn einer Ihrer nächsten Angehörigen in jungen Jahren (jünger als 50 Jahre) einen Herzinfarkt oder Schlaganfall hatte. In diesem Fall könnten Sie ebenfalls ein erhöhtes Risiko für einen Herzinfarkt oder Schlaganfall haben;
- wenn Sie oder einer Ihrer nächsten Angehörigen einen hohen Blutfettspiegel (Cholesterin oder Triglyceride) haben;
- wenn Sie Migräne und insbesondere Migräne mit Aura haben;
- wenn Sie an Herzproblemen leiden (Herzklappenerkrankung, Rhythmusstörung namens Vorhofflimmern);

- wenn Sie Zucker (Diabetes) haben.

Wenn mehr als einer dieser Punkte auf Sie zutrifft oder eine dieser Erkrankungen besonders schwer ist, kann Ihr Risiko für die Ausbildung eines Blutgerinnsels zusätzlich erhöht sein.

Teilen Sie Ihrem Arzt mit, wenn es bei einem der oben erwähnten Punkte während der Anwendung von Novastep zu einer Veränderung kommt, zum Beispiel wenn Sie mit dem Rauchen anfangen, bei einem nahen Angehörigen aus unbekannter Ursache eine Thrombose auftritt oder wenn Sie stark zunehmen.

Novastep und Krebs

- Gebärmutterhalskrebs wurde bei Langzeitanwenderinnen etwas häufiger beobachtet als bei Nicht-Anwenderinnen von oralen Kontrazeptiva; aber es ist nicht geklärt, in wie weit unterschiedliches Sexualverhalten oder andere Faktoren wie das humane Papilloma-Virus (HPV) dazu beitragen.
- Brustkrebs wird bei Frauen, die „Kombinationspillen“ nehmen, etwas häufiger beobachtet, aber es ist nicht bekannt, ob dies durch die Behandlung verursacht wird. Das Auftreten von Brusttumoren nimmt nach Absetzen von hormonalen „Kombinationspillen“ ab. Es ist wichtig, dass Sie regelmäßig Ihre Brüste untersuchen. Wenn Sie Knoten spüren, müssen Sie Ihren Arzt aufsuchen.
- In seltenen Fällen wurden gutartige (nicht krebsartige) Lebertumoren und noch seltener bösartige (krebsartige) Lebertumoren bei Anwenderinnen von „Kombinationspillen“ festgestellt. Suchen Sie Ihren Arzt auf, wenn Sie ungewöhnlich starke Bauchschmerzen haben.

Psychiatrische Erkrankungen:

Manche Frauen, die hormonelle Verhütungsmittel wie Novastep anwenden, berichten über Depression oder depressive Verstimmung. Depressionen können schwerwiegend sein und gelegentlich zu Selbsttötungsgedanken führen. Wenn bei Ihnen Stimmungsschwankungen und depressive Symptome auftreten, lassen Sie sich so rasch wie möglich von Ihrem Arzt medizinisch beraten.

Zwischenblutungen

Bei der Anwendung von Novastep kann es in den ersten Monaten zu unerwarteten Blutungen kommen (Blutungen außerhalb der Einnahmepause). Wenn diese Blutungen nach mehr als 3 Monaten weiterhin auftreten oder wenn sie nach einigen Monaten erneut beginnen, muss Ihr Arzt die Ursache ermitteln.

Was ist zu beachten, wenn keine Blutung während der Einnahmepause auftritt?

Wenn Sie alle Tabletten ordnungsgemäß eingenommen haben, nicht erbrochen oder schweren Durchfall gehabt und keine anderen Arzneimittel eingenommen haben, ist eine Schwangerschaft sehr unwahrscheinlich.

Wenn jedoch die Blutung in zwei aufeinanderfolgenden Zyklen ausbleibt, kann es sein, dass Sie schwanger sind. Sie sollten dann unverzüglich Ihren Arzt aufsuchen, da vor einer weiteren Einnahme der „Pille“ eine Schwangerschaft ausgeschlossen werden muss. Beginnen Sie erst mit einem neuen Blisterstreifen, wenn Sie sicher sind, dass Sie nicht schwanger sind.

Einnahme von Novastep zusammen mit anderen Arzneimitteln

Informieren Sie immer den Arzt, welche Arzneimittel Sie bereits anwenden oder kürzlich angewendet haben. Informieren Sie auch jeden anderen Arzt oder Zahnarzt, der Ihnen andere Arzneimittel verschreibt (oder den Apotheker), dass Sie Novastep einnehmen. Diese können Ihnen sagen, ob Sie zusätzliche empfängnisverhütende Vorsichtsmaßnahmen anwenden müssen (z. B. Kondome) und, falls ja, wie lange.

Einige Arzneimittel können einen Einfluss auf die Blutspiegel von Novastep haben und zu einer **Minderung der empfängnisverhütenden Wirksamkeit** oder zu unerwarteten Blutungen führen. Dazu gehören:

- Arzneimittel zur Behandlung von:
 - gastrointestinalen Bewegungsstörungen (z. B. Metoclopramid)
 - Epilepsie (z. B. Primidon, Phenytoin, Barbiturate, Carbamazepin, Oxcarbazepin, Topiramat oder Felbamat)
 - Tuberkulose (z. B. Rifampicin)
 - HIV- und Hepatitis C-Virus-Infektionen (sogenannte Proteaseinhibitoren und nicht-nukleosidische Reverse-Transkriptase-Inhibitoren wie Ritonavir, Nevirapin)
 - Pilzinfektionen (Griseofulvin, Azolantimykotika, z. B. Itraconazol, Voriconazol, Fluconazol)
 - Bakteriellen Infektionen (Makrolidantibiotika, z. B. Clarithromycin, Erythromycin)
 - Bestimmten Herzerkrankungen, hohem Blutdruck (Kalziumkanalblocker, z. B. Verapamil, Diltiazem)
 - Arthritis, Arthrose (Etoricoxib)
- das pflanzliche Heilmittel Johanniskraut

Die gleichzeitige Einnahme der „Pille“ und des Antibiotikums Troleandomycin kann das Risiko eines Gallenstaus erhöhen.

Novastep kann die **Wirksamkeit bestimmter anderer Arzneimittel beeinflussen**, z. B.

- Arzneimittel, die Ciclosporin enthalten
- das Antiepileptikum Lamotrigin (dies könnte zu einer erhöhten Häufigkeit von Krampfanfällen führen)
- Melatonin
- Midazolam
- Theophyllin
- Tizanidin

Wenden Sie Novastep nicht an, wenn Sie Hepatitis C haben und Arzneimittel einnehmen, die Ombitasvir/Paritaprevir/Ritonavir, Dasabuvir, Glecaprevir/Pibrentasvir

oder Sofosbuvir/Velpatasvir/Voxilaprevir enthalten, da diese Arzneimittel zu erhöhten Leberfunktionswerten bei Bluttests führen können (erhöhte ALT-Leberenzyme). Ihr Arzt wird Ihnen eine andere Art der Verhütung empfehlen, bevor die Therapie mit diesen Arzneimitteln gestartet wird. Ca. 2 Wochen nach Behandlungsende kann Novastep wieder angewendet werden. Siehe Abschnitt „Novastep darf nicht angewendet werden“.

Fragen Sie vor der Einnahme von allen Arzneimitteln Ihren Arzt oder Apotheker um Rat.

Einnahme von Novastep zusammen mit Nahrungsmitteln und Getränken

Novastep kann zusammen mit oder ohne Nahrungsmittel eingenommen werden, wenn notwendig mit etwas Wasser. Novastep sollte nicht zusammen mit Grapefruitsaft eingenommen werden.

Labortests

Hormonale Verhütungsmittel können die Ergebnisse bestimmter Labortests beeinflussen. Informieren Sie daher Ihren Arzt oder das Laborpersonal, dass Sie die „Pille“ einnehmen, wenn bei Ihnen ein Bluttest durchgeführt werden muss.

Schwangerschaft und Stillzeit

Schwangerschaft

Wenn Sie schwanger sind, dürfen Sie Novastep nicht einnehmen. Falls Sie während der Einnahme von Novastep schwanger werden, müssen Sie die Einnahme von Novastep sofort beenden und Ihren Arzt aufsuchen. Wenn Sie schwanger werden möchten, können Sie Novastep jederzeit absetzen (siehe auch „Wenn Sie die Einnahme von Novastep abbrechen wollen“).

Fragen Sie vor der Einnahme von allen Arzneimitteln Ihren Arzt oder Apotheker um Rat.

Stillzeit

Frauen sollten Novastep nicht in der Stillzeit anwenden, außer nach Anweisung des Arztes. Fragen Sie Ihren Arzt, wenn Sie stillen und die „Pille“ einnehmen möchten.

Fragen Sie vor der Einnahme von allen Arzneimitteln Ihren Arzt oder Apotheker um Rat.

Verkehrstüchtigkeit und Fähigkeit zum Bedienen von Maschinen

Es gibt keine Hinweise, dass die Einnahme von Novastep einen Einfluss auf die Verkehrstüchtigkeit und das Bedienen von Maschinen hat.

Novastep enthält Lactose und Sucrose.

Bitte nehmen Sie Novastep daher erst nach Rücksprache mit Ihrem Arzt ein, wenn Ihnen bekannt ist, dass Sie unter einer Unverträglichkeit gegenüber bestimmten Zuckern leiden.

3. Wie ist Novastep einzunehmen?

Nehmen Sie dieses Arzneimittel exakt nach der Anweisung des Arztes ein. Halten Sie Rücksprache mit Ihrem Arzt, wenn Sie nicht sicher sind.

Nehmen Sie 1 Tablette Novastep täglich für 21 Tage, gegebenenfalls zusammen mit etwas Wasser. Die „Pille“ muss jeden Tag etwa zur gleichen Zeit, in der auf der Blisterpackung angegebenen Reihenfolge an 21 aufeinander folgenden Tagen eingenommen werden. Dabei spielt es keine Rolle, ob Sie die Tabletten nüchtern oder zu den Mahlzeiten einnehmen.

Nachdem Sie alle 21 Tabletten eingenommen haben, nehmen Sie an den nächsten 7 Tagen keine Tabletten. Ihre Monatsblutung (Abbruchblutung) wird während dieser 7 Tage beginnen, normalerweise 2-3 Tage nach Einnahme der letzten Novastep-Tablette.

Beginnen Sie mit der Einnahme aus der nächsten Blisterpackung am achten Tag, auch dann, wenn Ihre Blutung anhält. Dies bedeutet zum einen, dass Sie immer am gleichen Wochentag mit dem neuen Folienstreifen beginnen, und zum anderen, dass Ihre Entzugsblutung jeden Monat an den gleichen Tagen auftreten sollte.

Wann beginnen Sie mit der Einnahme aus dem ersten Folienstreifen?

- *Wenn Sie im vergangenen Monat noch kein hormonhaltiges Verhütungsmittel angewendet haben:*

Beginnen Sie mit der Einnahme von Novastep am ersten Tag Ihres Zyklus (d. h. am ersten Tag Ihrer Monatsblutung). Wenn Sie mit der Einnahme von Novastep am diesem Tag (dem ersten Ihrer Monatsblutung) beginnen, besteht ein sofortiger Empfängnischutz. Sie können auch zwischen Zyklustag 2 und 5 beginnen, müssen dann aber während der ersten 7 Tage der Einnahme zusätzliche empfängnisverhütende Maßnahmen (z. B. ein Kondom) anwenden.

- *Wenn Sie von einem anderen kombinierten hormonalen Verhütungsmittel („Pille“ mit zwei hormonellen Wirkstoffen) oder von einem empfängnisverhütenden Vaginalring oder einem Pflaster wechseln:*

Sie können mit der Einnahme von Novastep vorzugsweise am Tag nach Einnahme der letzten wirkstoffhaltigen Tablette (die letzte Tablette, die Wirkstoffe enthält) Ihrer zuvor eingenommenen „Pille“ bzw. am Tag nach dem Entfernen des Vaginalringes oder des Pflasters beginnen, spätestens aber am Tag nach den einnahmefreien (ring- oder pflaster-freien) Tagen Ihres Vorgängerpräparates (oder nach Einnahme der letzten wirkstofffreien Tablette Ihres Vorgängerpräparates).

- *Wenn Sie von einem Mittel, das nur ein Hormon (Gelbkörperhormon) enthält (sog. „Minipille“, einem Injektionspräparat, einem Implantat oder einem gesta-*

genfreisetzenden Intrauterinsystem („Spirale“) wechseln:

Sie können die „Minipille“ an jedem beliebigen Tag absetzen und am nächsten Tag direkt mit der Einnahme von Novastep beginnen. Nach Umstellung von einem Implantat oder einer „Spirale“ beginnen Sie mit der Einnahme von Novastep an dem Tag, an dem das Implantat oder die „Spirale“ entfernt wird, nach einer Injektion zu dem Zeitpunkt, an dem normalerweise die nächste Injektion erfolgen müsste. In allen Fällen müssen Sie während der ersten 7 Tage der Tabletteneinnahme eine zusätzliche Methode zur Empfängnisverhütung anwenden (z. B. ein Kondom).

- *Wenn Sie eine Fehlgeburt oder einen Schwangerschaftsabbruch in den ersten drei Monaten der Schwangerschaft hatten:*

Sprechen Sie bitte mit Ihrem Arzt.

- *Wenn Sie gerade ein Kind bekommen haben oder eine Fehlgeburt nach dem dritten Schwangerschaftsmonat hatten:*

Beginnen Sie die Einnahme von Novastep nicht früher als 21 bis 28 Tage nach der Geburt bzw. der Fehlgeburt. Wenn Sie nach dem 28. Tag mit der Einnahme beginnen, müssen Sie während der ersten 7 Novastep-Einnahmetage zusätzlich eine Barrieremethode (z. B. ein Kondom) zur Empfängnisverhütung anwenden.

Wenn Sie nach einer Geburt bereits Geschlechtsverkehr hatten, bevor Sie mit der Einnahme von Novastep begonnen haben, müssen Sie sicher sein, dass Sie nicht schwanger sind, oder Sie müssen Ihre nächste Monatsblutung abwarten, bevor Sie Novastep einnehmen.

- *Wenn Sie nach der Geburt des Kindes stillen und (wieder) mit der Einnahme von Novastep beginnen wollen:*

Lesen Sie den Abschnitt „Stillzeit“.

Wenn Sie nicht sicher sind, wann Sie beginnen können, fragen Sie Ihren Arzt.

Wenn Sie eine größere Menge von Novastep eingenommen haben, als Sie sollten

Es liegen keine Berichte zu schwerwiegenden schädlichen Folgen nach Einnahme von zu vielen Novastep-Tabletten vor.

Wenn Sie mehrere Tabletten auf einmal eingenommen haben, kann es zu Übelkeit und Erbrechen kommen, oder Sie können aus der Scheide bluten. Sogar bei Mädchen, die noch nicht ihre erste Menstruation hatten und versehentlich dieses Arzneimittel eingenommen haben, können solche Blutungen auftreten.

Wenn Sie zu viele Tabletten Novastep eingenommen haben oder feststellen, dass ein Kind versehentlich Ta-

bletten verschluckt hat, fragen Sie Ihren Arzt oder Apotheker um Rat.

Wenn Sie die Einnahme von Novastep vergessen haben

- Wenn Sie die Einnahmezeit einmalig **um weniger als 12 Stunden** überschritten haben, ist die empfängnisverhütende Wirkung noch gewährleistet. Sie müssen die Einnahme der vergessenen Tablette so schnell wie möglich nachholen und die folgenden Tabletten dann wieder zur gewohnten Zeit einnehmen.
- Wenn Sie die Einnahmezeit **um mehr als 12 Stunden** überschritten haben, ist die empfängnisverhütende Wirkung nicht mehr gewährleistet. Je mehr Tabletten Sie vergessen haben, desto größer ist das Risiko einer Schwangerschaft. Aus diesem Grund sollten Sie die folgenden Regeln beachten:
 - Die Einnahme sollte nie für mehr als 7 Tage unterbrochen werden.
 - Erst nach 7 Tagen ununterbrochener Einnahme ist die Wirksamkeit von Novastep gewährleistet.

– Wenn Sie die Einnahmezeit um mehr als 12 Stunden zwischen Tag 1 und 7 überschritten haben (beachten Sie auch das Diagramm):

Holen Sie die Tabletteneinnahme so schnell wie möglich nach, auch wenn dies bedeutet, dass Sie zwei Tabletten zur gleichen Zeit einnehmen müssen. Setzen Sie danach die Tabletteneinnahme wie gewohnt fort. Sie müssen jedoch in den nächsten 7 Tagen zusätzlich eine empfängnisverhütende Barrieremethode, z. B. ein Kondom, anwenden. Wenn Sie in der Woche vor der vergessenen Einnahme Geschlechtsverkehr hatten, muss an die Möglichkeit einer Schwangerschaft gedacht werden. Je mehr Tabletten Sie vergessen haben und je näher dies zur Einnahmepause passiert ist, desto größer ist die Wahrscheinlichkeit einer Schwangerschaft. Informieren Sie in diesem Fall Ihren Arzt.

– Wenn Sie die Einnahmezeit um mehr als 12 Stunden zwischen Tag 8 und 14 überschritten haben (beachten Sie auch das Diagramm):

Holen Sie die Tabletteneinnahme so schnell wie möglich nach, auch wenn dies bedeutet, dass Sie zwei Tabletten zur gleichen Zeit einnehmen müssen. Setzen Sie die Tabletteneinnahme wie gewohnt fort. Vorausgesetzt Sie haben die Tabletten in den 7 Tagen vor der vergessenen Tablette korrekt eingenommen, müssen Sie keine zusätzlichen Schutzmaßnahmen anwenden. Wenn Sie jedoch diese Tabletten nicht korrekt eingenommen haben oder mehr als eine Tablette vergessen haben, müssen Sie während der nächsten 7 Tage zusätzliche empfängnisverhütende Schutzmaßnahmen (z. B. ein Kondom) anwenden.

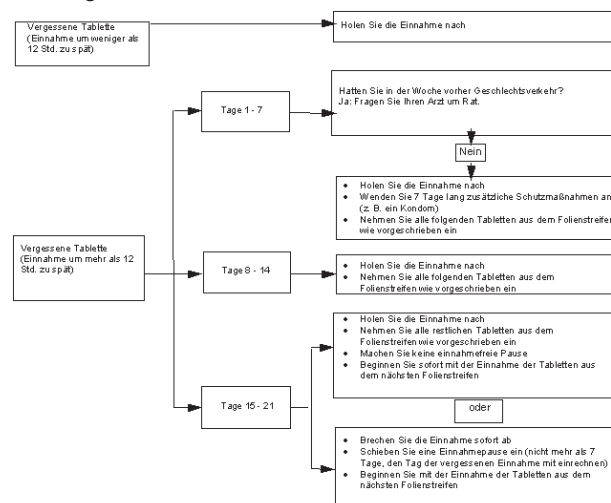
– Wenn Sie die Einnahmezeit um mehr als 12 Stunden zwischen Tag 15 und 21 überschritten haben (beachten Sie auch das Diagramm):

Die Wahrscheinlichkeit einer Schwangerschaft erhöht sich, je näher Sie der Einnahmepause sind. Allerdings kann eine Schwangerschaft immer noch durch Anpassung der Einnahme verhindert werden.

Wenn Sie die nachfolgenden Hinweise beachten, müssen Sie keine zusätzlichen empfängnisverhütenden Maßnahmen verwenden, vorausgesetzt, Sie haben die Tabletten in den 7 Tagen vor der vergessenen Einnahme korrekt angewendet. Wenn Sie diese Tabletten nicht korrekt eingenommen haben oder Sie mehr als eine Tablette vergessen haben, sollten Sie ausschließlich die erste der beiden nachfolgenden Möglichkeiten verwenden und zusätzliche empfängnisverhütende Schutzmaßnahmen während der nächsten 7 Tage anwenden.

1. Holen Sie die Einnahme so schnell wie möglich nach, auch wenn dies bedeutet, dass Sie zwei Tabletten zur gleichen Zeit einnehmen müssen. Die folgenden Tabletten nehmen Sie dann wieder zur gewohnten Zeit ein. Anstatt danach eine 7-tägige Einnahmepause zu machen, beginnen Sie direkt mit der Einnahme aus dem nächsten Folienstreifen. Höchstwahrscheinlich kommt es erst am Ende des zweiten Folienstreifens zu einer Abbruchblutung, jedoch treten möglicherweise leichte oder menstruationsähnliche Blutungen während der Einnahme aus dem zweiten Folienstreifen auf.
2. Sie können die Einnahme auch abbrechen und sofort mit der 7-tägigen Einnahmepause beginnen, wobei der Tag der vergessenen Einnahme mitgezählt werden soll, und danach mit der Einnahme aus einem neuen Folienstreifen fortfahren.

Wenn Sie mehr als eine Tablette vergessen haben und keine Abbruchblutung während der normalen Einnahmepause haben, muss an die Möglichkeit einer Schwangerschaft gedacht werden.



Was müssen Sie beachten, wenn Sie an Erbrechen oder schwerem Durchfall leiden?

Wenn Sie in den ersten 3 bis 4 Stunden nach der Einnahme einer Tablette erbrechen oder wenn schwerer Durchfall auftritt, sind die Wirkstoffe der „Pille“ möglicherweise noch nicht vollständig von Ihrem Körper aufgenommen worden. Diese Situation ist ähnlich wie das Vergessen einer Tablette. Nach Erbrechen oder Durchfall müssen Sie so schnell wie möglich eine Tablette aus einem anderen Folienstreifen einnehmen, wenn möglich innerhalb von 12 Stunden nach dem üblichen Einnahmezeitpunkt der „Pille“. Wenn dies nicht möglich ist oder 12 Stunden überschritten sind, folgen Sie den Anweisungen im Abschnitt „Wenn Sie die Einnahme von Novastep vergessen haben“.

Wenn Sie sich über die Vorgehensweise nicht sicher sind, fragen Sie Ihren Arzt.

Wenn Sie die Einnahme von Novastep abbrechen wollen

Sie können die Einnahme von Novastep zu jeder Zeit beenden. Wenn Sie nicht schwanger werden wollen, sprechen Sie mit Ihrem Arzt über andere sichere Verhütungsmethoden. Wenn Sie schwanger werden möchten, beenden Sie die Einnahme von Novastep und warten Ihre Monatsblutung ab, bevor Sie versuchen, schwanger zu werden. So können Sie das Datum der voraussichtlichen Entbindung einfacher berechnen.

Wenn Sie weitere Fragen zur Anwendung dieses Arzneimittels haben, fragen Sie Ihren Arzt oder Apotheker.

4. Welche Nebenwirkungen sind möglich?

Wie alle Arzneimittel kann auch dieses Arzneimittel Nebenwirkungen haben, die aber nicht bei jedem auftreten müssen.

Wenn Sie Nebenwirkungen bekommen, insbesondere wenn diese schwerwiegend und anhaltend sind, oder wenn sich Ihr Gesundheitszustand verändert, und Sie dieses auf Novastep zurückführen, sprechen Sie bitte mit Ihrem Arzt.

Schwerwiegende Nebenwirkungen

Alle Frauen, die kombinierte hormonale Kontrazeptiva anwenden, haben ein erhöhtes Risiko für Blutgerinnsel in den Venen (venöse Thromboembolie [VTE]) oder Arterien (arterielle Thromboembolie [ATE]). Weitere Einzelheiten zu den verschiedenen Risiken im Zusammenhang mit der Anwendung kombinierter hormonaler Kontrazeptiva siehe Abschnitt 2 „Was sollten Sie vor der Einnahme von Novastep beachten?“.

Sie sollten umgehend Ihren Arzt aufsuchen, wenn Sie eines der folgenden Symptome eines Angioödems an sich wahrnehmen: Schwellungen von Gesicht, Zunge

und/oder Rachen und/oder Schluckbeschwerden oder Nesselsucht, möglicherweise mit Atembeschwerden (siehe auch den Abschnitt „Warnhinweise und Vorsichtsmaßnahmen“).

Die Anwendung von „Pillen“, die die gleichen Wirkstoffe wie Novastep enthalten, ist am häufigsten mit den Nebenwirkungen Kopfschmerz, Schmier- und Zwischenblutungen verbunden.

Weitere mögliche Nebenwirkungen, die bei Anwendung dieser „Pillen“ auftreten können, sind:

Häufige Nebenwirkungen (bis zu 1 von 10 Anwenderinnen kann betroffen sein):

- Stimmungsschwankungen, depressive Stimmungslage
- Kopfschmerzen
- Übelkeit, Bauchschmerzen
- Brustschmerzen oder Empfindlichkeit der Brust
- Gewichtszunahme

Gelegentliche Nebenwirkungen (bis zu 1 von 100 Anwenderinnen kann betroffen sein):

- Abnahme des Geschlechtstrieb (Libidoabnahme)
- Migräne
- Erbrechen, Durchfall
- Hautausschlag
- Nesselsucht (Juckreiz)
- Anschwellen der Brüste
- Wassereinlagerung (Flüssigkeitsretention)

Seltene Nebenwirkungen (bis zu 1 von 1.000 Anwenderinnen kann betroffen sein):

- Kontaktlinsenunverträglichkeit
- Überempfindlichkeit
- Zunahme des Geschlechtstrieb (Libidozunahme)
- Ausfluss aus der Scheide oder Brust
- Hautrötungen, Flecken auf bzw. Knötchen unter der Haut
- Gewichtsabnahme
- Gesundheitsschädliche Blutgerinnsel in einer Vene oder Arterie, zum Beispiel:
 - in einem Bein oder Fuß (d. h. TVT)
 - in einer Lunge (d. h. LE)
 - Herzinfarkt
 - Schlaganfall
 - Mini-Schlaganfall oder vorübergehende, einem Schlaganfall ähnelnde Symptome, die als transitorische ischämische Attacke (TIA) bezeichnet werden
- Blutgerinnsel in der Leber, dem Magen/Darm, den Nieren oder dem Auge.

Die Wahrscheinlichkeit für ein Blutgerinnsel kann erhöht sein, wenn Sie an anderen Erkrankungen leiden, die dieses Risiko erhöhen (weitere Informationen zu den Erkrankungen, die das Risiko für ein Blutgerinnsel erhöhen und die Symptome eines Blutgerinnsels siehe Abschnitt 2).

Die folgenden schweren Nebenwirkungen wurden etwas häufiger bei Frauen, die die „Pille“ einnehmen, berichtet, allerdings ist ungeklärt, ob diese Erhöhung der Häufigkeit durch die Anwendung ausgelöst wird (siehe auch Abschnitt 2 „Wann besondere Vorsicht bei der Einnahme von Novastep erforderlich ist“).

- Gebärmutterhalskrebs, Brustkrebs
- Erhöhter Blutdruck
- Leberfunktionsstörungen, Lebertumoren

Auch die nachfolgenden Erkrankungen wurden mit der „Pille“ in Verbindung gebracht:

Morbus Crohn, Colitis ulcerosa, Epilepsie, Migräne, Endometriose (mit Symptomen sehr schmerzhafter Monatsblutungen), gutartige Gebärmuttertumoren, Porphyrie (eine Stoffwechselerkrankung, die Bauchschmerzen und neurologische Störungen hervorruft), systemischer Lupus erythematoses (bei dem körpereigene Organe und Gewebe vom Immunsystem angegriffen und geschädigt werden), Herpes in der späten Schwangerschaft, Chorea Minor (Sydenham'sche Chorea; schnelle, unwillkürliche zuckende oder ruckartige Bewegungen), hämolytisch-urämisches Syndrom (eine Erkrankung, die nach durch E. coli-Bakterien ausgelösten Durchfall auftritt), Leberprobleme, die als Gelbsucht sichtbar werden, Fettstoffwechselstörungen, eine Form der Schwerhörigkeit (Otosklerose).

Meldung von Nebenwirkungen

Wenn Sie Nebenwirkungen bemerken, wenden Sie sich an Ihren Arzt oder Apotheker. Dies gilt auch für Nebenwirkungen, die nicht in dieser Packungsbeilage angegeben sind.

Sie können Nebenwirkungen auch direkt dem Bundesinstitut für Arzneimittel und Medizinprodukte, Abt. Pharmakovigilanz, Kurt-Georg-Kiesinger-Allee 3, D-53175 Bonn, Website: <http://www.bfarm.de> anzeigen. Indem Sie Nebenwirkungen melden, können Sie dazu beitragen, dass mehr Informationen über die Sicherheit dieses Arzneimittels zur Verfügung gestellt werden.

5. Wie ist Novastep aufzubewahren?

Bewahren Sie dieses Arzneimittel für Kinder unzugänglich auf.

Für dieses Arzneimittel sind keine besonderen Lagerungsbedingungen erforderlich.

Sie dürfen das Arzneimittel nach dem auf dem Umkarton und dem Folienstreifen nach „Verwendbar bis:“ bzw. „Verw. bis:“ angegebenen Verfalldatum nicht mehr anwenden. Das Verfalldatum bezieht sich auf den letzten Tag des Monats.

Das Arzneimittel darf nicht im Abwasser oder Haushaltsabfall entsorgt werden. Fragen Sie Ihren Apotheker, wie das Arzneimittel zu entsorgen ist, wenn Sie es nicht mehr benötigen. Diese Maßnahme hilft die Umwelt zu schützen.

6. Inhalt der Packung und weitere Informationen

Was Novastep enthält

- Die Wirkstoffe sind Ethinylestradiol und Levonorgestrel.
- Jede hellbraune überzogene Tablette enthält 30 Mikrogramm Ethinylestradiol und 50 Mikrogramm Levonorgestrel.
- Jede weiße überzogene Tablette enthält 40 Mikrogramm Ethinylestradiol und 75 Mikrogramm Levonorgestrel.
- Jede ockerfarbene überzogene Tablette enthält 30 Mikrogramm Ethinylestradiol und 125 Mikrogramm Levonorgestrel.
- Die sonstigen Bestandteile sind:
 - Tablettenkern: Lactose-Monohydrat (siehe auch Abschnitt 2 „Novastep enthält Lactose und Sucrose“), Maisstärke, Povidon K25, Talkum, Magnesiumstearat (Ph. Eur.) [pflanzlich] (E470b)
 - Überzug hellbraune Tabletten: Sucrose (siehe auch Abschnitt 2 „Novastep enthält Lactose und Sucrose“), Povidon K90, Makrogol 6.000, Calciumcarbonat, Talkum (E553b), Glycerol 85%, Montanglykolwachs, Titandioxid (E171), Eisen(III)-hydroxid-oxid \times H₂O (E172), Eisen(III)-oxid (E 172)
 - Überzug weiße Tabletten: Sucrose (siehe auch Abschnitt 2 „Novastep enthält Lactose und Sucrose“), Povidon K90, Makrogol 6.000, Calciumcarbonat, Talkum (E553b), Montanglykolwachs, Titandioxid (E171)
 - Überzug ockerfarbene Tabletten: Sucrose (siehe auch Abschnitt 2 „Novastep enthält Lactose und Sucrose“), Povidon K90, Makrogol 6.000, Calciumcarbonat, Talkum (E553b), Glycerol 85%, Montanglykolwachs, Titandioxid (E171), Eisen(III)-hydroxid-oxid \times H₂O (E172)

Wie Novastep aussieht und Inhalt der Packung

- Novastep Tabletten sind 6 hellbraune, 5 weiße und 10 ockerfarbene, runde überzogene Tabletten
- Novastep ist in Packungen mit einer, 3 und 6 Blisterpackungen zu je 21 Tabletten erhältlich.

Pharmazeutischer Unternehmer

Bayer Vital GmbH
51368 Leverkusen
Tel.: (0214) 30-51 348
Fax: (0214) 2605-51 603
E-Mail: medical-information@bayer.com

Hersteller

Bayer AG
51368 Leverkusen
und
Bayer Weimar GmbH und Co. KG
Döbereinerstraße 20
99427 Weimar

**Diese Gebrauchsinformation wurde zuletzt
überarbeitet im Oktober 2025.**